



Riksidrottsförbundet

Remiss – Riksidrottsförbundets stödformer



1. Information inför remissyttrande

Nedan följer information på vilket sätt som remissen ska besvaras.

Remissinstanser: Riksidrottsstyrelsen (RS) har beslutat att denna utredning ska skickas på remiss till SF för yttranden. DF har också möjlighet att inkomma med yttranden.

Remissvar: Svaren lämnas lämpligast genom att använda det bifogade Word-dokumentet ”remissvar” som listar de föreslagna ramarna och principerna och medger kommentarer i anslutning till dem. I dokumentet finns också möjlighet att övergripande kommentera RS förslag. Det är kapitel 4 - 6 som innehåller RS förslag på ramar och principer.

Remisstid: Remissvaren ska ha inkommit till RF:s kansli senast den 6 februari 2019. Synpunkter lämnas i enlighet med bifogat remissunderlag

Behandling: Efter remisstidens utgång kommer RS att behandla inkomna remissvar och till RIM i maj 2019 lägga fram förslag på ramar och principer för det ekonomiska stödet

Obs! Yttranden skickas senast den 6 februari 2019 (gärna tidigare) till riksidrottsforbundet@rf.se.

Eventuella frågor: Besvaras av:

- Patrik Oscarsson, RF:s kansli, 08 699 62 11, patrik.oscarsson@sisuidrottsutbildarna.se

- Peter Eriksson, RF:s kansli, 08 699 62 41, peter.eriksson@rf.se

2. Remiss

Remissunderlaget utgörs av RS bearbetade förslag utifrån den rapport som tillsändes Riksidrottsforum 2018 avseende översyn av stödformer. Det betyder att det enbart är de förslag som RS idag anser bör gälla som finns i rapporten. I huvudsak är nästan alla förslag identiska med översynens förslag med några få undantag. För de som är intresserade av översynens förslag se hemsidan¹ för riksidrottsforum.

RS avsikt med detta remissunderlag är att ge förslag på ramar och principer för RF:s ekonomiska stödformer. Det ingår även att betona vilka ramar och principer som RS ser som styrande, vägledande och övergångsorienterade. Utgångspunkten för denna indelning är att RS i en kommande proposition till stämman avser, oavsett vilka ramar och principer som slutligen föreslås, att strukturera propositionen enligt följande:

RS föreslår att RF-stämman beslutar

Att RS ges uppdrag att utforma och fastställa regelverk för de olika stödformerna

Att RS med utgångspunkt av följande styrande ramar och principer utformar regelverken.

Att RS i övrigt utifrån övriga beskrivna ramar och principer som vägledning utformar regelverken.

Att RS inför stödformerna utifrån följande ramar och principer.

Därför finns ett extra avsnitt som listar ramarna och principerna enligt den ordningen med i materialet. Vidare innehåller materialet en kortare avslutande diskussion om stödet fördelat på SF, DF, IF och SOK och de olika stödformerna. Detta ska ses som en ledning för SF och DF att förstå ungefär hur de föreslagna ramarna och principer kan slå i nästa fas när RS avser att fördela medel.

¹ <https://www.rf.se/globalassets/riksidrottsforbundet-riksidrottsforum/dokument/moteshandlingar/5b-oversyn-av-stodformer.pdf?w=900&h=900>



Remissunderlaget har till viss del påverkats av de diskussioner som genomfördes under Riksidrottsforum. RS allmänna intryck av diskussionerna är att det fanns ett starkt stöd för att gå vidare med ambitionerna att föreslå ramar och principer. Specifikt diskuterades sju ramar och principer. Intrycket från forumet var att det fanns starkt stöd för att villkoren för medlemskapet och det ekonomiska stödet ska skilja sig åt, att delar av stödet ska fördelas utifrån planer, att inga stöd ska utgöra parametrar i andra stöd och att SF som inte uppfyller stadgarna ska nekas ekonomiskt stöd. Kring övriga tre specifikt diskuterade principer rådde det större oenighet och de individuella svaren hade större spridning även om det fanns knapp majoritet även här för att bejaka principen. Det handlade om att ungdomsidrotten ska ges högre stöd än barnidrotten, att fler individer som idrottare ska bli viktigare än antalet aktiviteter som genomförs och att stöden ska villkoras för användande i enlighet med stödets ändamål.

I de allmänna kommentarerna från gruppdiskussionerna gavs det uttryck, likt ovan nämnt, att det är bra att utredningen har genomförts och att tankesättet med ramar och principer är rätt sätt att arbeta. Det är dock flera som efterfrågar en större tydlighet och anser idag att det är svårt att överblicka konsekvenserna. Detta gäller bland annat Idrottslyftet som inte i någon större utsträckning berörs i översynen. Några påtalar även att projektifieringen inte bör råda och att det måste finnas en rimlighet i uppföljning då administrationen inte får öka.

Det ovanstående samt övriga intryck och anteckningar från grupparbetet tas med som en del av det arbete som tar vid efter att remissvaren inkommer från SF och DF. RS ser därmed fram emot remissvaren med tillförsikt och hoppas på ett stort engagemang från både SF och DF i denna angelägna fråga.



Innehållsförteckning

1. Information inför remissyttrande	1
2. Remiss	2
3. Bakgrund	6
4. RS förslag	7
4.1 RS ansvar (huvudprincip)	8
4.2 Övergripande ramar och principer	10
4.3 Styrning	12
4.4 Organisationer som erhåller stöd	13
4.5 Jämställdhet	16
4.6 Paraidrott	19
4.7 Stöd till IF	21
4.8 Stöd till SF	23
4.9 Stöd till DF	27
4.10 Stöd till SOK och SPK	29
4.11 Stöd till fleridrottsförbund	30
4.12 Kriterier och Parametrar	32
4.13 Införande av nytt system	34
4.14 Förändrade ekonomiska villkor	37
4.15 Efter 2025	37
5. Ramar och principer	38
5.1 Sortering efter typ av princip	50
5.1.1 Huvudprincip	50
5.1.2 Styrande ramar och principer	50
5.1.3 Vägledande ramar och principer	51



5.1.4 Övergångsorienterade ramar och principer	53
6. Stöd till idrotten	55
6.1 Ekonomiska överväganden	55

3. Bakgrund

Som en del av RF-stämmans beslut 2015 avseende strategi för idrottsrörelsens framtid ingick att analysera nuvarande stödsystem och beskriva effekter av detsamma. En av utgångspunkterna i detta arbete var, och har varit, att effektiv styrning mot målen även kräver ekonomisk styrning. De intervjuer samt arbetet i stort som genomfördes bekräftar den bilden. Inte minst utifrån det faktum att antalet stöd och stödformer både ökat i antal och i kronor de senaste åren.

På Riksidrottsforum i Falun 2016 fick 202 representanter från idrottsrörelsen tycka till om hur angeläget ett mer målstyrt stöd är för svensk idrott i framtiden. På en tiogradig skala med 0 som inte alls angeläget till 10 som mycket angeläget låg snittet på 7,2 vilket indikerar att det fanns en majoritet för att åtminstone undersöka saken närmare och se vilka möjligheter som finns. Medskicket var också att SF som arbetar för att nå målen ska premieras ekonomiskt. Det konstaterades då att en strategisk plan bör åtföljas av ett stödsystem som gör det möjligt för SF och IF att nå de utpekade ambitionerna samt för DF/SISU-d att stödja i samma riktning.

I bakgrundsarbetet och beslutsunderlagen inför RIM 2017 konstateras att ett allt mer omfattande stödsystem också i större utsträckning än tidigare behöver kvalitetssäkras via tydliga regelverk och uppföljning för att säkerställa intentionerna med stöden från statens sida. Vidare bör en översyn ha som syfte att optimera användningen av idrottsrörelsens resurser för att nå målen. Detta resulterade i en översyn av stödformer som har genomförts parallellt med anslutningsutredningen och beslutades om på stämman 2017. Syftet med översynen var att göra en översyn av samtliga stöd från RF och komma fram till förslag på ramar och principer för ekonomiskt stöd till IF, distrikt, SF och övriga organisationer på nationell nivå.

Detta tolkades av översynen som att leverera ett "färdigt" förslag på ramar och principer till RS i oktober för vidare diskussion på Riksidrottsforum i Ronneby i november. Allt med ambitionen att till stämman 2019 i Jönköping ha ett stödsystem klart som gör det möjligt för SF och IF att nå de utpekade ambitionerna avseende de av RF-stämmans beslutade mål för strategi 2025 och den strategiska planen för åren 2018 – 2021.

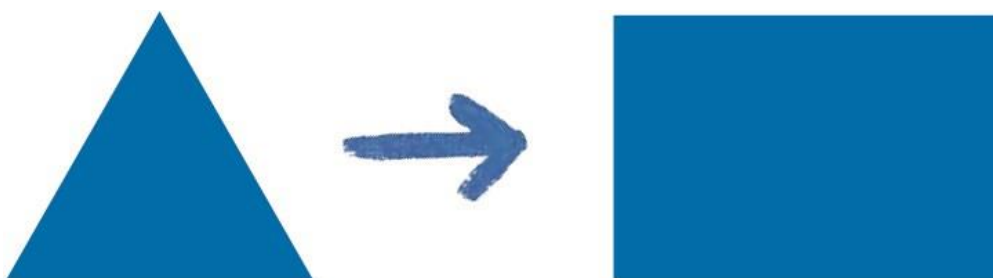
Översynen har levererat ramar och principer och därmed fullföljt stämmans och RS intentioner som varit att inte fördjupa sig i detaljerade regelverk eller förslag på summor eller direkta fördelningsparametrar. Därefter har RS bearbetat materialet och gjort slutsatserna till RS egna vilket kapitel fyra till sex ger uttryck för.

4. RS förslag

Ytterst handlar detta om att skapa ett ekonomiskt stödsystem som ska fördela nästan 10 miljarder SEK (1,6 miljarder x 6 år) under perioden 2020 – 2025 givet att det statliga stödet är intakt. RS har en stark tro på att det är möjligt att skapa förändring i linje med strategin om dessa resurser används på ett klokt sätt. Övergripande är målsättningen att de föreslagna förändringarna ska bidra till uppfyllelse av idrottsrörelsens gemensamma mål. Detta genom att ett stödsystem i framtiden präglas av högre grad av:

- Måluppfyllelse
- Enkelhet och tydlighet
- Förutsägbarhet
- Transparens
- Flexibilitet

Eller annorlunda uttryckt



Figur 1 Från triangel till rektangel

Ett system där bidraget till gemensamma strategin och förflyttningen från triangel till rektangel blir normerande. Resultatet ska bli mer tid för idrott, fokus på idrottsrörelsens mål och mer framåtblickande för fler aktiva i rörelsen.

Detta kapitel avser att ringa in de föreslagna ramarna och principerna för det framtida ekonomiska stödsystemet. Kapitlet inleds med att belysa RS ansvar som får ses som en huvudprincip och därefter presentera de övergripande ramarna och principerna och styrningen av desamma. I efterkommande delar ge mer detaljerade principer för vissa enskilda stödformer och/eller till vissa organisationer. Avslutningsvis ingår avsnitt som behandlar hur ett nytt system ska införlivas, vad som sker om statens anslag till idrotten höjs eller sänks och vad som sker efter 2025. Samtliga föreslagna ramar och principer återges sedan i tabellform i kapitel fem där de är indelade i styrande och vägledande ramar och principer samt ramar och principer för övergång till nytt system.

Förslag på ramar och principer i följande avsnitt görs alltid enligt nedan i de kommande avsnitten.

FÖRSLAG TILL PRINCIP...

-
-

4.1 RS ansvar (huvudprincip)

Riksidrottsförbundet har utifrån statens perspektiv stora möjligheter att själva utforma stödsystemet på det sätt som bäst uppfyller statens syften och mål med stödet till idrotten. Detta då lag (1995:361) överlämnat förvaltningsuppgifter och ansvar fördelningen av statsstöd till Riksidrottsförbundet. Innebörden är att RF inom ramen för det årliga regleringsbrevet och i enlighet med förordning (1999:1177) om statsbidrag till idrottsverksamhet kan designa systemet utan direkt politisk påverkan. Innebörden är att samtliga stöd i olika stor utsträckning kan förändras av idrottsrörelsen själv. För att principen också fortsatt ska vara möjlig att argumentera för krävs att idrottsrörelsen tar ansvar för en optimal utformning av stödets fördelning, i relation till vad idrottsrörelsen vill uppnå, inom ramen för idrottspolitikens syften. Detta är naturligtvis en balansgång att som fri och självständig folkrörelse kunna besluta om tilldelade skattemedel och samtidigt vara lyhörda för politiska signaler över tid och utifrån idrottspolitikens syften med det statliga stödet. En garant för detta är att stämman ansvarar för de övergripande strategierna, principerna och den ekonomiska ramen medan RS ansvarar för att mellan stämmorna



säkerställa att intentionerna följs och att styrning av resurser kan ske. En styrning som måste ske utifrån att bidragsmottagarna inte direkt är involverade i beslutsfattandet. De direkta ekonomiska besluten ska tas av RS.

Konkret innebär detta att förbunden ger RS ett förtroende att fatta de detaljerade bidragsbesluten. Stämman ska enligt stadgarna besluta om ekonomisk plan samt verksamhetsinriktning för den kommande tvåårsperioden. RS ska i enlighet med stadgarna verkställa RF-stämmans beslut samt handha och ansvara för RF:s medel där statens stöd till idrotten ingår. Idag är både SF-stödet och LOK-stödet föremål för mer detaljerade beslut på stämman vilket har etablerats som idrottens praxis snarare än ett utslag för stadgarnas vilja eller praxis för hur stadsbidrag oavsett område fördelas. Däremot fattar RS idag beslut om övriga stöd utan stämmans särskilda beslut.

Fortsättningsvis bör RS utifrån de av stämman beslutade ramarna och principerna, tillsammans med verksamhetsplan och verksamhetsinriktning, besluta om faktiska kronor och ören för samtliga stöd som fördelas av RF. Det inkluderar även LOK-stöd och SF-stöd trots att praxisen idag är en annan. Skälet till den föreslagna förändringen är att det är RF som ansvarar för statens stöd till idrotten och behöver kunna fatta "myndighetsbeslut" som kräver en annan detaljkännedom och flexibilitet än det är möjligt att skapa på stämman. Vilket även stycket ovan vittnar om. Samtidigt om RS ska kunna ansvara för idrottens strategiarbete och långsiktiga visionsarbete behöver RS kunna styra stöd till rätt verksamheter i enlighet med beslutade verksamhetsinriktningar. För att denna ordning ska kunna accepteras krävs att stöden utformas med tydliga principer som grund, att besluten blir långsiktiga och att RS är transparenta i sin bidragsgivning. Detta förklaras närmare i avsnittet om styrning

FÖRSLAG TILL PRINCIP

- RS ges uppdrag att utforma och fastställa regelverk för de olika stödformerna.

4.2 Övergripande ramar och principer

Dagens stödsystem är en blandning av ett antal olika typer av stöd. RF fördelar både organisationsstöd², verksamhetsstöd³ och projektstöd⁴ utan att egentligen benämna och tydliggöra vilka stöd som hör hemma var. Utan det krävs en genomgång av varje stöd för att göra denna klassificering och även då kan det fortfarande vara otydligt vad det exakta syftet är. För att förhålla sig till den statliga nomenklaturen avseende bidragsgivning och vara i linje med hur andra aktörer, exempelvis myndigheter, benämner sina bidrag och stöd behövs det definitioner av hur olika typer av stöd gestaltar sig.

Sett över tid är den statliga ambitionen med all sin bidragsgivning att andelen organisationsstöd och verksamhetsstöd ska öka på bekostnad av projektstöden då de allmänt anses mer förutsägbara och stabila vilket är viktigt för de allra organisationerna inom civilsamhället. Projektstöden kan dock krävas i de fall då innovation och nytänkande måste till. Det kan handla om satsningar på särskilda målgrupper, spets- och forskningsprojekt mm. RS bör ha kvar möjligheten att kunna fördela projektstöd inom olika områden. De projektstöd som särskilt lämpar sig för att bedrivas i projektform, exempelvis bidrag till förstudier, ansökan för internationella idrottsevenemang och internationellt arbete i form av kandidaturer som är tidsbegränsade av naturen bör finnas kvar. RS bör även ha möjligheten utifrån strategi 2025 att fokusera på särskilda områden som måste förstärkas på SF och IF-nivå i syfte att skapa utveckling. Jämställdhet och införande av nya paraidrott i befintliga SF kan vara exempel på sådana verksamheter som behöver tillfällig ekonomisk stöttning för att landa väl.

I vissa fall kan det även vara aktuellt att arbeta med en fjärde bidragsform som snarast är att betrakta som ersättning för ett visst uppdrag och det är uppdragsersättning som bland annat används av myndigheten för samhällsskydd och beredskap (MSB). Denna form av stöd används då myndigheter likt MSB önskar att ideella organisationer ska lösa vissa samhällsuppgifter. För RF:s vidkommande handlar det inte om att upphandla tjänster för RF såsom MSB i princip gör utan snarare markera att visst stöd kan

² Ett organisationsstöd kan beskrivas som ett generellt stöd till en ideell organisation, där stödet inte avgränsas till särskilda verksamheter och har i syfte att stödja olika gruppers organisering i demokratiska former. Stödet kan också användas till kanslikostnader.

³ Ett verksamhetsstöd kan definieras som ett riktat stöd till en viss eller till flera angivna verksamheter som föreningen bedriver och kan ha flera olika slags syften och mål beroende på ändamål.

⁴ Ett projektstöd kan sägas vara ett riktat bidrag till ett projekt, dvs. till en i tiden avgränsad verksamhet och kan ge organisationer inom civilsamhället möjlighet att arbeta med utveckling eller förnyelse av verksamheter eller aktiviteter.



ges till SF eller DF som har särskild roll inom idrottsrörelsen. Ett stöd som på ett helt annat sätt regleras i ett avtal RF och förbundet emellan. Korpen och Parasportförbundet kan sägas ha denna typ av stöd idag. Korpen utifrån sin historiska roll som hemvist för de nationella organisationerna och Parasport utifrån rollen som "Kompetenscentrum" för paraidrott. Det kan också argumenteras för att SOK och Parasportförbundet, via SPK, har ersättning för att genomföra uppdrag för idrottens räkning i och med det olympiska och paralympiska uppdraget. Uppdragsersättningen grundas då mer på vad RS anser att uppdraget kostar än givna fördelningsparametrar. RS anser att det är rimligt att denna typ av stöd kan ges av RF om det gagnar hela idrottsrörelsen, men det behöver också regleras i avtal avseende tid, omfattning och nivå på stödet. Det sistnämnda är viktigt för transparensen gentemot alla bidragsmottagare.

Oavsett stödform är det väsentligt, vilket även staten framhåller, att stöden i stor utsträckning blir förutsägbara och stabila. Innebörden är att det ska finnas möjlighet att erhålla stöd för längre perioder än ett år, att det finns möjlighet att få tidigt besked, att stöden inte förändras avseende syfte och regelverk för ofta och att det relativt sett enkelt går att räkna ut sitt stöd. Undantaget projektstödet. Även om staten tar årliga beslut om tilldelningen till RF via regleringsbrevet anser översynen att det är fullt möjligt att ge åtminstone SF och DF mer långsiktiga beslut än ett år. Detta har prövats för perioden 2018 – 2019 och ingenting tyder på att de beslut som togs ska behöva revideras i någon större utsträckning. Det kan dock aldrig finnas en garanti då regleringsbrevet skulle kunna visa både ändringar i nivå och innehåll mellan det ena och andra året. Detta löses dock genom en sedvanlig reservation då regleringsbrevet alltid är överordnat vad gäller nivån på det samlade anslaget.

Kopplat till stabiliteten är det även angeläget att RF med fog kan säga att stödet används till det ändamål det är beviljat för. I dagens stödsystem finns inte alltid det kravet. LOK-stödet genereras visserligen enbart av aktiviteter genomförda av barn, ungdomar och vuxna idrottare med funktionsnedsättning, men IF har sedan full frihet att nyttja pengarna såsom de önskar i föreningen. Även om det finns stora svårigheter att kontrollera framförallt föreningsstödet anser RS att det är viktigt att verksamhetsstöd och projektstöd till samtliga organisationer villkoras avseende användandet. Pengarna ska användas för det ändamål de beviljats för. Införandet av en statlig terminologi och användande av de definitionerna säkerställer att detta villkor införs automatiskt. Det är viktigt att

poängtera att det organisationsstöd som fördelas inte är ändamålsstyrt på samma sätt utan att det står respektive stödmottagare att själva disponera och fördela sitt stöd efter eget bevåg efter devisen ”Tack för att ni finns”.

FÖRSLAG TILL PRINCIP

- Samtliga stöd som existerar eller införs ska alltid benämnas i enlighet med den statliga bidragsgivningens terminologi.
- Stöden ska bygga på långsiktighet gällande syfte med stöden, regelverk och nivåer.
- Stödets syfte ska vara enkla att förstå.
- Utfallet av fördelningen ska vara enkelt att förstå.
- Alla nya stöd som införs av RF ska automatiskt fasas in med samma principer om inte regleringsbrevet säger annorlunda.
- Projektstöden ska utgöra en mindre del av det totala stödet och inte överskrida 2018 års andelsnivå.
- Verksamhetsstöd och projektstöd ska villkoras för användandet i enlighet med stödets ändamål.

4.3 Styrning

Med hänsyn till att stämman avhålls vartannat år, att RF:s verksamhetsinriktningar samt ekonomiska plan är tvååriga samt att stödformerna ska bidra till måluppfyllelse 2025 på kort sikt och skapa förutsättningar för Idrott hela livet på lång sikt är det rimligt att stödformerna har ett tvåårsperspektiv. Innebörden är att RS ska fatta tvååriga bidragsbeslut avseende de stöd som fördelas innan nytt verksamhetsår. Detta ger framförallt SF men även DF en större möjlighet att planera sin verksamhet. I första hand handlar detta om att RS fattar beslut om ekonomiskt stöd för perioden 2020 - 2021, därefter för 2022 - 2023 och slutligen om 2024 - 2025. Därefter utvärderas den framtida modellen med beaktande av Strategi 2025. För att säkerställa att detta görs är det även viktigt att Riksidrottsmötet 2025 behandlar de av stämman 2019 beslutade ramar och principer för stödformer. Inte minst för att se hur det nya stödsystemet fungerat och redan nu signalera om att RS vill ha transparens och öppenhet kring det finansiella. En del av detta bör även vara att RS kontinuerligt rådgör med SF och DF hur det ekonomiska stödet fungerar.



FÖRSLAG TILL PRINCIP

- RS ska fatta tvååriga beslut om stöden till och med 2025.
- Regelverket för stöden ska bekräftas vartannat år av RS.
- RS ska, inför varje tvåårigt beslut, tillsammans med SF och DF utvärdera regelverk, ramar och principer.
- Riksidrottsmötet 2025 ska, oavsett typ av utvärdering av stödformerna och resultat av densamma, behandla de ramar och principer om ekonomiskt stöd som beslutades 2019.

4.4 Organisationer som erhåller stöd

Idag kanaliseras det olika typer av stöd och bidrag till SF, DF och IF samt SOK. Även vissa anordnarkommuner av RIG erhåller stöd av RF. RIG-bidragen omfattas dock inte av RS-förslag. RS ser det som självklart att de ovan nämnda organisationerna fortsatt ska ta del av ekonomiskt stöd. Däremot inte sagt att samtliga organisationer ska få ta del av alla stödformer.

Med den traditionella synen på vad stat, kommun och landsting ska bidra med till civilsamhället är det rimligt att förbunds-nivån som idag har flest olika stödformer rimligen även bör ha det framöver då de blir bärare av Strategi 2025 och de huvudsakliga möjliggörarna för att just deras idrott/idrotter kan jobba i enlighet med strategin. Det är angeläget att de stöd som SF erhåller verkligen gör nytta i SF:s centrala arbete och även syftar till att stödja verksamhet som finns och har relevans för SF. Här kan det vara aktuellt att SF både kvalitets- och kvantitetsmässigt måste upp till rätt nivå för att erhålla stöd. Exempelvis, med utgångspunkt från dagens stödformer, ska det vara viss nivå på landslagsverksamheten för att erhålla elitstöd, viss nivå på barn och ungdomsverksamheten för att erhålla Idrottslyftsstöd och viss omfattning på verksamheten för att erhålla SF-stöd. Medlemskap i RF bör ej vara liktydigt med ekonomiskt stöd vilket idag är fallet. RS konstaterar att idag är det mer fördelaktigt utifrån regelverket att vara flera mindre förbund än ett stort baserat på det grundstöd som existerar i SF-stödet och även ger genomslag i Idrottslyftet.

Utöver traditionella stöd såsom organisations-, verksamhets- och projektstöd bör SF, likt avsnittet övergripande ramar och principer anger, ha möjlighet att erhålla en uppdragsersättning i de fall som SF påtar sig ett ansvar som hela eller delar av idrottsrörelsen gagnas av. Korpen och Parasportförbundet har tidigare



nämnts som potentiella och direkta kandidater för ett sådant stöd, men det utesluter inte att andra SF kan komma ifråga om liknande övergripande idrottsuppgifter behöver lösas och att detta inte genomförs i RF:s regi.

Däremot anser RS att det inte är lika självklart att DF och IF får möjlighet att erhålla pengar via samtliga stöd och stödtyper. Beträffande DF ses det som givet att DF är mottagare av ett organisationsstöd och ett verksamhetsstöd för att kunna vara den lokala och regionala stödfunktionen för SF:s idrotter och agera RF:s förlängda arm ut i landet. Däremot eftersom DF är RF:s regionala organisation och att styrningen bör ske utifrån andra premisser än konkurrens om resurser mellan DF bör projektstöd inte existera till DF. Då RF och DF alltmer knyts till varandra blir det både märkligt och förmodligen också kontraproduktivt att DF ska söka projektstöd hos sin ”egen” organisation. DF kan och bör styras på annat sätt och genom mer förutsägbara organisations- och verksamhetsstöd. Snarare är det så att RS ska peka ut DF, områden eller insatser som särskilt krävs för att lyckas med strategiarbetet istället för att detta ska sökas. Det kan handla om att några DF ges ett större anläggningsstöd på grundval att behovet är större än i andra DF och RS bör kunna identifiera sådana insatser tillsammans med DF utan ett projektförfarande.

Avseende IF är grundidén att IF alltid ska ha möjlighet att få visst stöd för sin verksamhet. Företrädevis för sin barn- och ungdomsverksamhet vilket även förordningen och den nationella idrottspolitiken ger starkt stöd för. Detta stöd bör finnas oavsett om föreningens förbund erhåller centrala medel för sin verksamhet eller inte. Exempelvis så skulle ett SF som mer eller mindre saknar central barn- och ungdomsverksamhet inte erhålla några pengar direkt till SF:et i Idrottslyftet, medan de IF i aktuellt SF som uppvisar verksamhet skulle kunna få ansöka om idrottslyftmedel ändå. Andemeningen är att de IF som är medlemmar i ett SF anslutet till RF alltid ska kunna söka pengar för sin verksamhet då det alltid finns ett värde av lokal verksamhet oavsett omfattning. En aktiv medlem oavsett idrott är lika viktig. Kärnan i IF:s stöd ska bygga på verksamhetens omfattning och karaktär vilket gör att verksamhetsstöd och projektstöd är prioriterade för IF.

Organisationsstöd per definition bör inte utgå till IF av det statliga anslaget då fokus ligger på aktiviteten och utvecklandet av barn och ungdomars intresse och benägenhet för motion och idrott. Det föreslagna verksamhetsstödet kan dock redovisningsmässigt ha lägre krav och därmed påminna om organisationsstöd i den dimensionen. En anledning till detta ställningstagande är att IF:s

organisation och demokratiska former enligt översynen bör finansieras huvudsakligen lokalt av medlemmar. Vidare anses spännvidden mellan IF vara såpass stora att ett organisationsstöd blir svårt att beräkna.

Utöver 71 SF, 19 DF och fler än 10 000 IF, via LOK-stödet, ges även SOK stöd från RF. SOK erhåller stöd för administration och deltagande på de olympiska spelen. En uppgift som är till gagn för ett stort antal idrotter och förbund. Stödet äskas av SOK och bygger i princip på historiska beslut med viss uppräknings då SOK påvisar ökade kostnader. RS menar att nuvarande ordning är acceptabel, men skulle kunna utvecklas så att RF som bidragsgivare kan förstärka hur idrottsrörelsen ser på det uppdrag som genomförs. Att inom ramen för det samordnade elitstödet utarbeta principer för vad SOK ska göra för de pengar de erhåller. För även om statens ambitioner är ringa på elitidrottsområdet ser idrotten annorlunda på frågan. Elitframgångar ses både som eftersträvansvärt och utgör ett av de målen i Strategi 2025. Det är därför viktigt att RF för idrottens räkning preciserar vad resurserna ska användas till avseende de olympiska spelen. Det är även viktigt att erkänna SOK:s roll som demokratisk idrottsorganisation, inte minst i samverkan med de stora internationella idrottsorganisationerna. Därmed bör organisationen ges ett organisationsstöd i likhet med övriga centrala idrottsorganisationer. RF bör verka för att bidra till organisationens fortlevnad.

Parasportförbundet bör särskiljas på samma sätt utifrån sitt paralympiska uppdrag. De ingår dock som eget SF och omfattas således av SF-principerna för uppdragsersättning. Diskussionen fördjupas i avsnittet om olympiskt och paralympiskt deltagande. Tabell 1 visar översiktligt hur de olika organisationerna har möjlighet att ta del av stöden.

Tabell 1 Vilka organisationer erhåller vilka stöd

Typ av stöd/ Organisation	Organisationsstöd	Verksamhetsstöd	Projektstöd	Uppdragsersättning
IF	NEJ	JA	JA	NEJ
DF	JA	JA	NEJ	Vissa
SF	JA	JA	JA	Vissa
SOK	JA	NEJ	NEJ	JA

FÖRSLAG TILL PRINCIP

- SF kan erhålla organisations-, verksamhets- och projektstöd
- DF ska erhålla organisations- och kan erhålla verksamhetsstöd.
- IF kan erhålla verksamhets- och projektstöd oberoende om dess SF erhåller stöd inom samma område.
- SF som genomför uppdrag för hela eller stora delar av idrottsrörelsen kan beviljas uppdragsersättning.
- DF som genomför uppdrag som spänner över fler DF kan få ett ökat anslag via omfördelning av det totala distriktsstödet.
- SOK ska erhålla organisationsstöd samt uppdragsersättning.

4.5 Jämställdhet

Utöver att stämman beslutade att om en översyn av stödformerna beslutade stämman om nya jämställdhetsmål. I bilagan⁵ för jämställdhetspropositionen och angivandet av nya jämställdhetsmål kan följande utläsas:

När det gäller stadgeändringen föreslås en införandeperiod från RF-stämman 2017 till RF-stämman 2021. Under införandeperioden vill RS fokusera på frågan och avser i sitt stimulanstöd särskilt prioritera jämställdhet. De SF som idag inte uppfyller jämställdhetskraven kommer att prioriteras i fördelningen av stimulanstöd för jämställdhetsarbete. Flickor och pojkar, kvinnor och män, ges lika möjligheter och villkor att utöva och leda idrott. Det kräver att resurserna fördelas likvärdigt och rättvist till flickors och pojkars samt kvinnors och mäns idrottande.

I grund och botten handlar det om att göra bidragen jämställda och att ha ett jämställdhetsperspektiv på både verksamhet och resurser. I centrum för idrottsforsknings (CIF) fördjupande analys⁶ avseende jämställdhet menar CIF att det råder en obalans i resursfördelningen. CIF:s analys visar att den könsmissiga snedfördelningen är tydligast inom barn- och ungdomsidrotten. I rapporten har CIF kunnat visa att tjejer i övre tonåren i högre utsträckning lämnar föreningsidrotten för träning i privat regi (gym, gympa, motionsbaserad gruppträning och dylikt) och detta gör, enligt CIF, att det uppstår en könsmissig snedfördelning av de offentliga bidragen.

⁵ http://www.rf.se/globalassets/riksidrottsforbundet-riksidrottsmotet/dokument/tidigare-riksidrottsmoten/rf-stamman2017/13.16-proposition_nya-jamstalldhetsmal-och-formell-reglering-i-stadgar_v1.o.pdf?w=900&h=900

⁶ <https://centrumforidrottsforskning.se/wp-content/uploads/2018/05/Resurser-representation-och-riktig-idrott-2017.pdf>



RS anser att det måste sättas tryck i jämställdhetsfrågan utöver det ovan nämnda stimulansstödet. Det är angeläget att SF likväl som DF ska kunna visa i sin verksamhet en strävan gentemot idrottens jämställdhetsmål. Det ingår i medlemskapet i RF. De förbundsutvecklingsplaner som föreslås införa som en grund för bland annat ekonomisk fördelning ska tydligt beakta jämställdhetsaspekten och bidra till att jämställdhetsmålen nås. Stämman har ju redan fattat beslut om krav på SF:s representation i styrelse och valberedning som träder i kraft i juni 2021. Detta ska ses som ett tvingande villkor där ”brott” mot stadgarna per automatik renderar i uteblivet ekonomiskt stöd. SF riskerar även uteslutning om de stadgemässiga kraven inte uppfylls.

Det är i sammanhanget lättare att sätta direkta krav på SF och DF. Inte minst eftersom RF har möjlighet att enklare följa upp samtliga bidrag som lämnas till SF och DF utan en för stor kontrollapparat. Framförallt är det rimligt att ställa direkta krav på den verksamhet SF själva äger. Det blir då naturligt att exempelvis landslagsstödet villkoras lika till bägge könen alternativt används för att bidra i högre grad till det underfinansierade könet. Då de kommersiella förutsättningarna kan skilja sig markant i vissa SF är det angeläget att inte statens resurserna ytterligare späder på denna olikhet. Om ett SF med både ett dam- och ett herrlandslag erhåller landslagsstöd ska det således fördelas lika, vilket många SF redan idag gör, eller fördelas så att landslaget med sämst förutsättningar innan det statliga stödet ges merparten av pengarna.

Detta kan användas på stöd där stödet är direkt kopplat till individ. Framförallt landslagsstödet likt ovan nämnt, men även andra former av projektstöd kan och bör villkoras utifrån ett jämställdhetsperspektiv. Aktuellt exempel är projektstödet på 2,5 MSEK som fördelas till SF för omvärldsbevakning landslag där SF uppmanas att arbeta med målgrupper som både är män och kvinnor.

Självklart ska även krav ställas på IF hur de ska hantera sina resurser. Det kan handla om att exempelvis villkora anläggningsstöd till bägge könen eller att både pojkar och flickor ska delta i projektfinansierade insatser. Ett direkt sätt att bidra till mer jämställd idrott på föreningsnivån är att styra projektstöden, dagens Idrottslyft, så att en jämställd fördelning mellan pojkar och flickors idrottande uppstår. De projektstöd som fördelas ska både avseende pengarnas storlek och omfattning av projekt vara likvärdigt. Det är angeläget att inga insatser genomförs där snedvridning av statens resurser inträffar.



De största resurserna fördelas dock till IF via LOK-stödet idag. Här föreslås ingen förändring i hur mycket pengar som genereras av en pojke respektive flicka utan RS förslag bygger på att differentiera på ålder och antal aktiviteter för att sätta fokus på att behålla både pojkar och flickor längre inom idrotten. CIF:s analys visade att det är färre flickor än pojkar som fortsätter idrotta i den föreningsdrivna idrotten. Med det i minnet råder det dock en obalans redan i ingången till idrotten. Sett till 2016 års registrerade aktiv i idrott⁷ för de födda 2009 och 2010 (6- och 7-åringar) är 54 % pojkar och 46 % flickor och pojkarna är större utsträckning, om än knappt, aktiva i fler idrotter. Resurstilldelningen blir därmed en spegling av dessa siffror. RS anser att det är genom att förändra synen på idrotten, agera normkritiskt och skapa nya tävling- och träningsformer (exempelvis högre grad av flexibilitet) som denna obalans framförallt kan avhjälpas och detta anser RS att andra resurser ska stimulera. Exempel är verksamhet- och projektstöd inom ramen för befintligt Idrottslyft. Stöd som ges till både SF, DF och IF.

Begränsningen i antalet aktiviteter kan däremot indirekt sägas utgöra en viss jämställdhetspåverkande aktion då pojkar i större utsträckning än flickor deltar i de idrotter, framförallt lagidrotter, där träningsintensiteten är som högst. Med ett tak på antal aktiviteter så sprids resurserna ut vilket torde gynna idrottens sammansättning.

RS anser vidare att alla stöd genomgår en jämställdhetsanalys. Denna analys ska genomföras av RS och vävas in i de regelverk som sedermera ska reglera respektive stöd. Innan det är på plats ser RS det som givet att SF i sina projektansökningar oavsett område analyserar sin projektidé utifrån kön och jämställdhet. Beroende på område och storleken på stödet kan detta vara mer eller mindre omfattande.

FÖRSLAG TILL PRINCIP

- SF ska ges möjlighet för 2020 - 2021 att söka projektstöd för jämställdhetsarbete.
- Efter 2021 ska de SF som inte uppfyller de stadgemässiga kraven på representativitet förlora hela sitt ekonomiska stöd.
- Stöd som direkt kan appliceras på individ ska villkoras lika till bägge könen alternativt fördelas merparten till det kön med sämst

⁷ Med ”aktiv i idrott” menas att man deltagit minst en gång per år i någon av föreningens aktiviteter.

förutsättningar.

- RS ska genomföra jämställdhetsanalyser av befintliga och nya stödformer.
- SF ska vid projektansökningar analysera sin planerade projekttid utifrån kön och jämställdhet.

4.6 Paraidrott

Även paraidrotten var föremål för diskussion och beslut på stämman. I stämmobeslutet avseende paraidrotten fanns förutom antagande av handlingsplanen⁸ ett tillägg där RF uppdras till att dimensionera nivå och tempo för handlingsplanens genomförande efter vad det ekonomiska läget tillåter. En signal om att det inte rakt upp och ner går att köra igång alla aktiviteter innan de ekonomiska förutsättningarna finns där. RS menar att det ändå finns möjligheten att omfördela inom nuvarande ramar. Handlingsplanen innehåller direkta skrivningar, se nedan, om det ekonomiska stödet vilket utgör en del av RS ställningstagande.

- En egen beräkningsgrund för ekonomiskt stöd till paraidrott – med målet att nå en större andel idrottare med funktionsnedsättning – utarbetas där arbetet inkluderas i den översyn av stödformer som RS föreslår.
- RS efter beredning med hjälp av parasportförbundet och SF fastställer utformning av stödet till parasporten.

Redan idag finns det ett par olika beslut som utgör en egen beräkningsgrund för Paraidrotten. Dels den sedan länge borttagna åldersgränsen (idrottare med funktionsnedsättning har ingen övre åldersgräns avseende bidraget) för LOK-stöd dels den särskilda modell som skapats i samband med att SF börjat ta över idrotter från Parasportförbundet. I övrigt behandlas paraidrotten i särskild ordning avseende både antagning och anslag till RIG samt elitidrottstipendierna.

Det är dock ingen specifik beräkningsgrund som direkt pekar mot målet att nå en större andel. I viss mån kan det argumenteras att den särskilda modellen

⁸ http://www.rf.se/globalassets/riksidrottsforbundet-riksidrottsmotet/dokument/tidigare-riksidrottsmoten/rf-stamman2017/13.06.1-proposition_handlingsplan-for-idrott-for-personer-med-funktionsnedsattning_v1.0.pdf?w=900&h=900



åtminstone för de två SF, bordtennis och simning som övertagit verksamhet i närtid, säkerställer att vissa resurser inom Idrottslyftet går till denna verksamhet. För att förstärka detta bör det handla om att ge dels Parasportförbundet ett särskilt uppdrag, vilket mer eller mindre handlingsplanen redan bestämt, dels säkerställa att vissa resurser öronmärks för arbetet med denna diskrimineringsgrund. Detta i likhet med jämställdhetsfrågan där stimulansstödet under ett antal år redan satt fokus på frågan.

Under tiden som arbetet med handlingsplanen fortskrider innehar Parasportförbundet rollen som "Kompetenscentrum" för paraidrott och bör säkerställas resurser för det uppdraget. Uppdraget ska vara tidsbegränsat då det inte är fastslaget än hur ett framtida kompetenscentrum exakt ska se ut. I nuläget skulle det dock vara resursslöseri att inte nyttja den kompetens som finns i Parasportförbundet. RS har även tilldelat förbundet stimulansstöd de senaste åren för att axla den rollen. Parasportförbundet ska inte söka detta stöd i konkurrens med övriga SF utan tillsammans med RS överenskomma var uppdraget börjar och slutar. Vidare då Parasportförbundet även är mottagare av det paralympiska stödet föreslås att Parasportförbundet i dessa delar undantas från direkta jämförelser med övriga SF utan ges uppdrag och ersättning för att vara kompetenscentrum och paralympisk företrädare. Utöver detta har Parasportförbundet likt övriga SF möjlighet att ta del av övriga stöd.

Då handlingsplanen vidhåller vikten av att inkludera paraidrotter i andra SF och Parasportförbundet själva har samma ambition är det angeläget att de som övertar verksamhet från Parasportförbundet fortsatt ges stöd för detta. Det är samtidigt viktigt att paraidrotten som redan är inkluderade i befintliga förbund och föreningar ges särskilt stöd. Fram till nu har LOK-stödet haft särskilda regler för målgruppen och det föreslås fortsätta i form av verksamhetsstöd till IF. Därutöver bör även det verksamhetsstöd som fördelas till SF och DF ta hänsyn till paraidrottens särskilda utmaningar och resurskrav. Det kan handla om att ge SF som idag har omfattande paraverksamhet ett större verksamhetsstöd än de som saknar paraverksamhet. Inte minst för att motivera SF att arbeta ännu mer med denna målgrupp. För DF kan det handla om att säkerställa att DF i sin egen bidragsgivning uppmärksammar och underlättar för paraidrotten.



FÖRSLAG TILL PRINCIP

- Möjligheten ska finnas till särskilt projektstöd (övergångsstöd) för SF som övertar paraiddrott från Parasportförbundet.
- SF som organiserar paraiddrott ska ges möjlighet att få verksamhetsstöd för detta.
- Verksamhetsstödet oavsett bidragsmottagare ska ta hänsyn till Paraidrottens särskilda utmaningar.
- Parasportförbundet ska ges en särställning i det ekonomiska stödsystemet som omprövas vartannat år av RS allt eftersom handlingsplanen för Paraidrott utvecklas.

4.7 Stöd till IF

Tidigare har det konstaterats att IF bör ha möjligheter att få bidrag för sin verksamhet både genom verksamhetsstöd och projektstöd. Översatt till dagens bidragssystem är det LOK-stödet och Idrottslyftet som framförallt ger IF den möjligheten. LOK-stödet bör behållas som det grundläggande stödet till föreningen då det alltså är en viktig inkomstkälla för föreningen och att målgruppen barn och ungdomar är centrala både i dåtid, nutid och framtid. Det är dessutom den åldersgrupp som staten framförallt ser att anslaget ska tilldelas. Utifrån ett nytt ”verksamhetsstöd” till IF är det framförallt måluppfyllelsen och signalvärdet som RS tagit fasta på. Det är centralt att verksamhetsstödet går i linje och understödjer strategi 2025. Tydlig linje i strategin är att idrottsrörelsen vill bli fler och att barn och idrottsrörelsen måste erbjuda en ny syn på träning och tävling. En varierad verksamhet som appellerar till framförallt ungdomars behov då nedgången i föreningsdriven idrott är som störst ifrån 11-årsålder.

Tidigare utredningar om LOK-stödet har ofta konstaterat att LOK-stödet ska vara ett stimulansstöd och inte ett kostnadstäckningsstöd. Ren krasst kan det vara svårt att få IF att helt förändra sin verksamhet i förhållande till vad stödet säger. Effekten kan vara svår att utläsa då LOK-stödet enbart utgör en mindre del av den vanliga föreningens intäkter. Likväl anser RS att det är angeläget att markera för IF var de största insatserna bör ligga och vad som ska premieras. Strategi 2025 bygger på att fler oavsett ålder idrottar i förening och även om en stor andel ungdomar deltar i föreningsidrotten är det likväl färre än andelen barn som idrottar. För att markera att idrottsrörelsen ser ungdomars idrottande som extra angeläget bör den gruppen erhålla extra stöd. En annan princip som



anses viktig är att idrott oavsett ambitionsnivå är lika bra. Det viktigaste är att så många som möjligt erbjuds verksamhet i en förening. Översatt till ett verksamhetsstöd till IF ska antalet barn och ungdomar premieras före antalet genomförda aktiviteter. Det kan handla om att införa en parameter där antalet aktiviteter per vecka, idrott och individ begränsas. Ett syfte är också att markera för IF att det i yngre åldrar bör finnas möjligheter att hålla på med fler idrotter.

Vidare anser RS att samtliga föreningar som bedriver dokumenterad barn-och ungdomsverksamhet bör ha möjlighet att få stöd. En form av stöd som är baserat på antalet barn och ungdomar som regelbundet bedriver idrott i förening. Detta öppnar även upp möjligheten för de idrotter som inte alltid bedrivs i enlighet med traditionella verksamhetslogiker som gemensamma en-timmessamlingar med närvarande tränare och ledare. Vid stämman 2017 motionerade Svenska Skateboardförbundet om ”mätbar spontanidrott”⁹ och argumenterade för att spontanidrott och drop-in verksamhet dels rimmade illa med dagens bidragsregler dels gjorde det svårare att jämföra idrotter med varandra och påvisa storleken på verksamheten. Föreningar som kan påvisa att det genomförs verksamhet i föreningsregi ska kunna erhålla ett visst stöd utan att redovisa enskilda aktiviteter. Det bör gynna idrotter såsom Skateboard med andra verksamhetslogiker. Det centrala i strategi 2025 är inte formen för aktiviteten utan att aktivitet sker och för detta bör IF kunna söka stöd för. Ny syn på träning och tävling sammanfaller i detta synsätt.

Utöver det stöd som har mycket gemensamt med dagens LOK-stöd anser RS att det är väsentligt att dagens politiska signaler tas på allvar då de samstämmer med den bild av idrotten som RF har. I all väsentlighet handlar det om den socioekonomiska delen där det med tydlighet framgår att både grupper av människor och områden på grund av bland annat ekonomisk utsatthet inte är representerade inom idrotten.

Ett sätt att aktivt arbeta med detta är att avsätta medel för att stärka upp verksamhet i segregerade områden vilket delvis redan gjorts i regleringsbrevet för både 2017 och 2018 då 14 MSEK per år anslagits för att ge föreningar oavsett område möjlighet att arbeta gentemot utsatta grupperingar avseende ekonomiska förutsättningar. Denna typ av stöd bör få fortsätta oavsett om regeringen via regleringsbrevet utpekat skickar med pengar för sådan verksamhet. Det är angeläget att IF bereds möjligheten att engagera barn och

⁹ <http://www.svenskidrott.se/globalassets/svenskidrott-riksidrottsmotet/dokument/ef-stamman-2017/motioner/motion-nr-06---skateboardforbundet---matbar-spontanidrott.pdf?w=900&h=900>



ungdomar från områden där ekonomi, kultur och traditioner många gånger omöjliggör eller åtminstone försvårar deltagande i idrottsrörelsen.

Föreningsstödet idag utgörs ju även av Idrottslyftet där IF har möjlighet att söka stöd för många olika typer av aktiviteter. Dels via DF, dels via föreningens SF. Denna typ av stöd bör även framgent finnas. IF måste ha möjlighet att utveckla sin verksamhet i enlighet med den beslutade strategin och RS måste ha möjlighet att styra vilka områden som ska förstärkas med resurser inom ramen för regleringsbrevet. IF ska ha möjlighet att förbättra sina förutsättningar för idrottande vilket kan innebära satsningar på anläggningar och ledare i olika former. Stöd som idag i varierande grad kan sökas av IF inom ramen för Idrottslyftet. Detta föreslås fortsätta med betoning på att ge föreningarna bättre förutsättningar att verka i sin omgivning för mer och bättre idrott.

FÖRSLAG TILL PRINCIP

- Alla IF som har dokumenterad barn – och ungdomsverksamhet, oavsett aktivitetsform, ska ges möjlighet att erhålla stöd.
- Ungdomsidrotten ska ges ett högre stöd än barnidrotten.
- Fler individer som idrottar ska bli viktigare än antalet aktiviteter som genomförs.
- Ett riktat verksamhets- och/eller projektstöd ska införas för att utjämna socioekonomiska klyftor för ökat deltagande i idrottsrörelsen.
- IF ska erbjudas möjligheten att söka projektstöd för att skapa förutsättningar för mer och bättre idrott.

4.8 Stöd till SF

I Riksidrottsförbundets stadgar, elfte kapitlet, regleras SF:s förutsättningar och krav. Paragraf fyra listar vad SF ska leva upp till för att motsvara de stadgemässiga kraven för medlemskapet. SF ska bland annat bedriva sin idrottsliga verksamhet i enlighet med den av RF-stämman beslutade verksamhetsidéen, enligt av RS utfärdade anvisningar pröva och avgöra fråga om upptagning av ny förening samt aktivt arbeta för en dopingfri verksamhet inom förbundet och sina medlemsföreningar. Kapitel elva och paragraf fyra lägger grunden för vad det är att verka som ett förbund tillhörande RF. Av det skälet och med beaktandet av definitionen av organisationsstöd anser översynen att det är rimligt att ett organisationsstöd i första hand ska syfta till att efterleva de demokratiska åligganden som regleras i stadgarna och i högre grad än tidigare



bör följas upp. En uppföljning som inte följer vad pengarna nyttjas till utan att SF har ett fungerande medlemsregister, att de har en antidopingplan och att idrottsrörelsens värderingar efterlevs till exempel. Innebörden rent finansiellt blir att SF som inte uppfyller stadgekraven inte heller erhåller något stöd. Det innebär också att ett organisationsstöd sannolikt är lägre än det SF-stöd som finns idag då SF-stödet idag är en blandning av ett organisationsstöd och ett verksamhetsstöd utan direkt styrning varken mot tydlig verksamhet eller demokratiuppdraget.

I anslutningsutredningen var en av de centrala frågorna självklart hur villkoren för medlemskap ser ut. Vilka krav ska ställas för både befintliga och nya medlemsförbund? Och ska alla SF vara "fullvärdiga" medlemmar med rätt till både personellt och ekonomiskt stöd från RF? Anslutningsutredningen konstaterade att det sannolikt krävs viss volym på verksamheten och ekonomin för att det enskilda förbundet ska vara livskraftigt och kunna stötta sina medlemsföreningar. Dels med tanke på de krav på ordning och reda som åläggs varje SF dels med tanke på kraften i utvecklingsinsatser för att möta morgondagen och fortsätta vara en attraktiv idrott.

Det sammantaget gör att RS föreslår att SF i ännu högre grad bör samarbeta och i vissa fall kanske gå samman för att stärka den centrala kraften i vissa förbund. Det blir då naturligt att genom det ekonomiska stödsystemet verka för att detta sker. Ekonomiskt sett kan det innebära att ett antal SF som idag erhåller ekonomiskt stöd inte får det imorgon då kraften är för liten i nuläget för att pengarna ska ge effekt i aktuella förbund. SF bör istället, via samtal och ekonomiska incitament, uppmuntras att fusionera med andra SF i liknande situationer eller gå samman med ett större förbund som kan införliva idrotten i sin verksamhet. Det viktiga är att respektive förening får en organisatorisk hemvist som kan stimulera den idrottsliga utvecklingen.

Det är således väsentligt i all mening att villkoren för medlemskap och ekonomiskt stöd skiljs åt. RF ska vara öppen för nya förbund och organisationer oavsett storlek i enlighet med strategi 2025, men det kan aldrig innebära garanterade bidrag.

Förutom att SF som uppfyller villkoren ska ha rätt till ett organisationsstöd krävs det framöver även verksamhetsstöd och projektstöd för att stimulera SF i riktning mot de gemensamt uppsatta målen i Strategi 2025. Verksamhetsstödet ska vara grunden för det totala stödet då det är verksamheten som ska



premieras och lyftas fram. Det är angeläget att SF ges ett långsiktigt och tydligt verksamhetsstöd inom ett par områden som kan härledas från både Strategi 2025, förordningen, riktlinjer för statens bidragsgivning och kärnverksamheten i merparten av SF. Starka förbund skapar bra förutsättningar.

Verksamhet för barn och ungdomar är givet då statsanslaget och förordningen i mångt och mycket bygger på att premiera verksamhet för denna målgrupp. För de allra flesta idrottsföreningar är även dessa målgrupper det huvudsakliga fokuset vilket gör att det onekligen är en kärnverksamhet för de allra flesta SF. För SF har medlen i Idrottslyftet varit det huvudsakliga statliga stödet för att bedriva barn- och ungdomsverksamhet från centralt håll. Ett stöd som både varit till för att kunna administrera projektansökningar och driva centrala projekt och satsningar. De senaste två åren har SF:s andel av stödet ökat markant då SF fått möjlighet att använda delar av föreningsstödet inom Idrottslyftet för att åstadkomma strukturella förändringar i sin/sina idrotter. Det har ansetts nödvändigt att göra sådan omfördelning för att kunna möta upp de utmaningar som omgärdar Strategi 2025. Det kommer krävas fortsatt att SF jobbar med strukturer för sin träning- och tävlingsverksamhet för att åstadkomma förändring. Det bör dock finnas en utfasning för detta och att resurser så småningom förs tillbaka ner på föreningsnivån.

Detta kan åstadkommas genom att dels färre SF än idag ges centralt stöd till barn- och ungdomsverksamheten dels att stödsystemet på sikt återför resurser till direkt gagn för föreningsledet. Det förstnämnda är naturligt då ett SF som har ringa verksamhet i aktuella åldrar inte givet ska erhålla centrala resurser för att utveckla föreningsverksamheten. Kraften och tillväxten bör komma från föreningarna innan den administrativa överbyggnaden tillkommer. De föreningarna som bedriver verksamhet ska dock enligt tidigare förslag inte gå miste om möjlighet att söka stöd. Dock inte nödvändigtvis direkt från deras SF. Det sistnämnda borde vara en självklar effekt av ett mångårigt centralt strukturarbete. Om SF haft möjligheter under 2017, 2018 och 2019 borde inte SF behöva mer än ytterligare en tvåårsperiod för att jobba med övergripande strukturfrågor som sedan behöver följas upp med resursförstärkningar hos IF. Relationen mellan centrala pengar till SF för barn och ungdomsverksamhet och föreningspengar över tid ska förändras så att föreningsdelen succesivt ökar.

I likhet med barn och ungdom är även elitverksamhet en kärnverksamhet i nästan alla SF. Rätt använd ger den incitament för att utveckla idrotten via exempelvis elitidrottsevenemang och nya träningsmetoder. Den inspirerar,



engagerar och skapar även förebilder i de fall där verksamheten sköts på ett schysst och sunt sätt. Elitidrotten har dock en mycket kortare bidragshistorik, åtminstone avseende RF:s bidragsgivning och riktade stöd till området. Elitidrotten bör därmed fortsätta ges stöd.

Utöver dessa två kärnverksamheter blickar strategi 2025 mot Idrott hela livet och inkludering på ett helt annat sätt än tidigare. Utifrån handlingsplanen för Parasport föreslås ett nytt verksamhetsområde, inkludering av funktionsnedsatta, dels att vuxenidrott också särskiljs som ett eget verksamhetsområde inom ramen för stödet. För överskådlig framtid anser RS dock att barn- och ungdomsidrotten är det mest prioriterade området.

Tidigare har det konstaterats att andel projektstöd inte bör öka, utan snarare minska till förmån för övriga stödtyper. Det innebär dock inte att de ska försvinna helt. Olika former av projektstöd bör på ett eller annat sätt bibehållas då det ger RS möjligheter att utifrån idrottsrörelsens övergripande mål peka på de mest fokuserade områdena där utvecklingen måste ske. Här ryms bland annat jämställdhetsprojekt för att nå de kvantitativa jämställdhetsmålen och därmed fullgöra stadgekraven till 2021.

I resonemanget kring samordningen av elitidrotten med SOK och SPK har det även konstaterats att det även framgent bör finnas möjlighet att söka projektstöd för landslagsverksamheten då utvecklingsprojekt som annars inte genomförs bör kunna finansieras denna väg.

Två befintliga stöd i övrigt som har bäring mot strategin och åtminstone initialt bör fortsätta verka är det internationella stimulansstödet och stödet till ansökningar för internationella idrottsevenemang. Slutligen finns det anledningar att bibehålla någon form av övergångsstöd när SF övertar paraidrotter från Parasportförbundet. Det har visat sig nödvändigt att ge SF möjlighet till anpassning vid övertagande av verksamhet. Den bärande idén är att projektstödens ändamål utifrån aktuella verksamhetsinriktningar kan och ska förändras för att vara aktuella och att det är RS som ska fatta dessa beslut med tvååriga mellanrum.

För att det ekonomiska stödsystemet totalt sett ska präglas av långsiktighet och förutsägbarhet är det viktigt att de allra flesta stödformer har ett långsiktigt perspektiv. I det långsiktiga perspektivet ingår att SF arbetar med förbundsutvecklingsplaner som beskriver förbundets verksamhet,



fokusområden och prioriteringar i stort. Detta inte minst eftersom ett nytt bidragssystem i enlighet med direktivet har som syfte att optimera användningen av idrottsrörelsens resurser för att nå målen 2025. Det blir då än viktigare att förstå hur SF resonerar kring deras bidrag till strategiarbetet. En sådan plan föreslås därmed vara ett grundläggande villkor för att kunna ta del av det ekonomiska stödet.

FÖRSLAG TILL PRINCIP

- Villkoren för medlemskap och ekonomiskt stöd ska skilja sig åt
- Det ekonomiska stödet innehåller mer långtgående villkor än medlemskapet.
- Ett organisationsstöd ska införas där minsta bidragssumman ska göra att SF som uppfyller villkoren för stödet kan efterleva RF:s stadgar.
- Organisationsstödet ska premiera förflyttning mot större organisatoriska enheter.
- SF som inte uppfyller SF:s åligganden enligt 11 kap 4§ ska inte erhålla något ekonomiskt stöd.
- Tydligare uppföljning ska genomföras avseende SF:s åliggande enligt 11 kap 4§.
- Fyra olika verksamhetsstöd ska införas för följande områden; Elitidrott, barn- och ungdomsidrott, vuxenidrott och paraidrott.
- Verksamhetsstödet ska växa på bekostnad av organisationsstödet.
- Inom ramen för stödet till barn- och ungdomsidrott ska det fortsatt ges pengar för ”strukturomvandling” 2020 - 2021.
- SF ska ha möjlighet att söka projektstöd med tvåårsintervaller där RS med ett tvåårsperspektiv beslutar om vilka inriktningar som ska premieras i förhållande till Strategi 2025 och aktuella verksamhetsinriktningar.
- En förutsättning för ekonomiskt stöd är att SF ska presentera en plan för sin verksamhet.

4.9 Stöd till DF

DF är RF:s regionala organisation och ska i huvudsak genom sitt basuppdrag verka för att lokalt och regionalt genomföra den verksamhet som RF-stämman beslutar om. För detta krävs det självfallet stöd. Historiskt sett har synen på DF bidragsmässigt varit densamma som för SF. D v s de blir ”konkurrenter” om



samma medel och olika typer av nyckeltal har använts för att ställa organisationerna emot varandra. Detta lär på ett sätt fortsätta framgent då resurserna är ändliga. RS ska i högre grad än tidigare värdera var någonstans i landet som vissa insatser ska bedrivas och finansieras. Detta för att komma närmare ambitionen att varje förening oavsett hemort ska kunna erbjudas samma stöd och support. Väl medveten om att distrikten opererar i klart skiftande finansiella strukturer då RF-anslaget i de flesta distrikt inte står för merparten av intäkterna måste stöden från RF ta hänsyn till detta och ge likartade förutsättningar. Det kan handla om att säkerställa att det finns visst stöd, expertfunktioner, i alla delar av landet genom att regionalisera vissa uppgifter och funktioner som bekostas av centrala resurser. I sådana fall ett verksamhetsstöd som pekas ut av RS i dialog med berörda DF. Det kan även handla om att RS indikerar särskilda geografiska områden och tillstöter extra medel.

DF:s serviceuppgift generellt och specifikt avseende strategi 2025 måste i högre grad markeras genom det ekonomiska stöd som ges. Inom ramen för strategi 2025 finner översynen att det organisationsstöd som DF erhåller ska bidra till att "Idrotten gör Sverige starkare". Det intressepolitiska arbetet på lokal nivå, inte minst kopplat till ekonomiskt stöd från kommuner och landsting är avgörande för den framtida idrotten. Avseende verksamhetsstödet bör DF ha stöd för de utvecklingsresor som direkt bidrar till de strategiska områdena. Då utvecklingsresorna inte med säkerhet är relevanta för hela strategiperioden menar översynen att RS, i likhet med hanteringen av SF:s projektstöd, avgör vilka områden som DF erhåller stöd för i ett tvåårsperspektiv.

Slutligen är det inte rimligt likt tidigare beskrivet att DF söker projektstöd hos RF utan snarare fördelas det verksamhetsstöd till de områden som anses bidra till Strategi 2025 där RS prioriterar insatser.

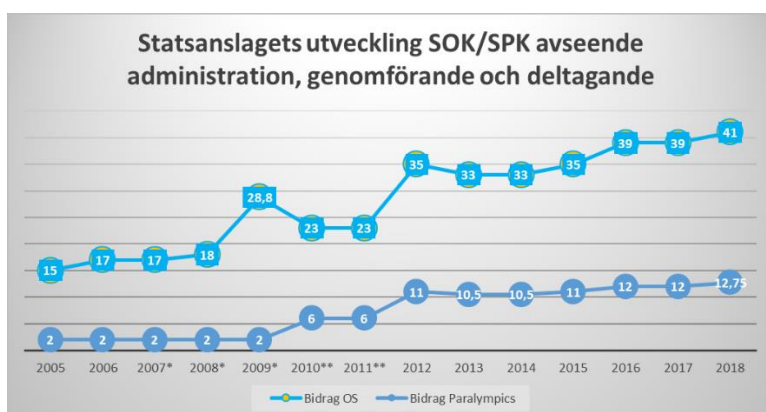
FÖRSLAG TILL PRINCIP

- DF ska erhålla ett organisationsstöd som tillsammans med regionala ersättningar möjliggör att basuppdraget kan hanteras likartat.
- Verksamhetsstöd ska ges till DF för att understödja SF:s och IF:s arbete med strategi 2025 fram till 2025 där RS beslutar i tvåårsintervaller.
- Ett regionalt verksamhetsstöd till DF ska införas där RS på ett tvåårsperspektiv gör bedömningar om vilka funktioner som ska

bekostas centralt.

4.10 Stöd till SOK och SPK

Fram till 2011 så hade SOK och SPK egna anslagsposter i regleringsbrevet där RF enbart transfererade pengar vidare till de bägge organisationerna utifrån vad posterna sa. För 2010, senaste året med egna anslagsposter, värderade staten att det svenska deltagandet i OS respektive Paralympics skulle stöttas med 23 MSEK respektive 6 MSEK. I SOK:s fall ingick det förutom förberedelser och deltagande bidrag för administration som under merparten av 2000-talet uppgick till 3 MSEK enligt regleringsbrevet. Efter 2011 bakades anslagsposten in i den betydligt större anslagspost nio, verksamhet av gemensam natur, där RF har möjlighet att själva bestämma fördelning till olika ändamål. Viss styrning förekommer dock i texten till anslagsposten som markerar några områden som förtjänar statens stöd, däribland det olympiska och paralympiska uppdraget. Allt sedan dess har RS haft uppdraget att bestämma storleken på stödet till SOK och SPK. Storleken på stödet sedan 2005 syns i diagram 3.



Figur 2. Stöd till Sveriges Olympiska kommitté och Sveriges Paralympiska kommitté för att genomföra och delta på OS och Paralympics

Diagrammet visar att detta stöd över tid ökat, men motsvarar ändå inte de bägge organisationernas äskanden som de senaste åren alltid uppgått till ett större belopp än RS avsatt i budgeten. Även detta stöd bör granskas. Inte för att begränsa stödets storlek, om det inte visar sig nödvändigt, utan för att ställa det i relation till övrig verksamhet. Det handlar i slutändan om att skapa en samsyn, i vilket även SF ingår, om vilka resurser som ska bekostas av vilka medel.

I tidigare avsnitt har det angetts att Parasportförbundet bör erhålla en uppdragsersättning för det paralympiska uppdraget. I det avsnittet är det dock inte preciserat för vad som Parasportförbundet ska erhålla pengar för. Samma sak gäller för SOK och det olympiska uppdraget även om en föreslagen princip lyder "SOK kan erhålla organisationsstöd och uppdragsersättning". RS ska tillsammans med berörda organisationer, vilket inkluderar SF, överenskomma om var OS respektive det paralympiska uppdraget börjar och slutar. Det är idag svårt att veta för SF hur det specifika mästerskapet finansieras i förhållande till andra mästerskap. Att deltagande omfattas av statligt stöd är glasklart. Även viss administration och organisations krävs för uppdraget, men var någonstans går gränsen? RS menar här att ett första steg för att bringa klarhet i detta är att använda sig av en skriftlig överenskommelse, som sträcker sig bortom det budgetäskande som sker idag, där det olympiska och paralympiska uppdraget beskrivs och där RF, SOK, SPK och SF är överens.

Idag finns det redan en modell som utgår ifrån äskanden och redovisningar från SOK och SPK där RS tar årliga beslut om stödets storlek. Preciseringsen av vilka delar som bekostas har blivit mycket tydligare de senaste åren och rapporteringskrav¹⁰ och arbetsordning¹¹ har förfinats åtskilligt genom RS-beslut. Denna modell kan förfinas ytterligare och att SF i högre grad än idag känner till modellen. Det är angeläget att SF är trygga med RS fördelning av resurser och att SF vet exakt vilka kostnader som de "slipper" i och med deltagandet i de olympiska och paralympiska spelen. Översynens förslag är att denna fråga hanteras inom ramen för det samordnade elitstödet för att hitta formerna för en tydligare uppdragsersättning. Utöver detta bör SOK i likhet med RF:s medlemsförbund, där Parasportförbundet är ett av dem, erhålla ett organisationsstöd för att upprätthålla den olympiska demokratin.

FÖRSLAG TILL PRINCIP

- RS ska via arbetet i det samordnade elitstödet avtala om en modell för uppdragsersättning till SOK och SPK för perioden 2020 - 2025.

4.11 Stöd till fleridrottsförbund

I likhet med Parasportförbundet har övriga fleridrottsförbund inom ramen för SF-stödets kompensationsstöd som ser olika ut och därmed också en viss särställning i nuvarande stödsystem. Fleridrottsförbunden definieras här utifrån

¹⁰ RS 2012-11-09 Rapporteringskrav för SOK och SPK/SHIF

¹¹ RS 2017-11-28—29 Ekonomiskt anslag till OS och Paralympics



tidigare utredningar som pekar ut fem fleridrottsförbund utifrån att de inte "äger" någon egen idrott utan genomför aktiviteter för särskilt utpekade målgrupper. Parasportförbundet har i tidigare avsnitt getts en särställning enligt översynen utifrån handlingsplanen. Beträffande övriga fleridrottsförbund är inte deras särskilda beslut kopplade till specifika handlingsplaner eller beslut på stämman. Stämman har visserligen uttalat att fleridrottsförbunden har en annan organisationslogik och därmed bör kompenseras, men inte på vilket sätt och hur mycket. RS anser att samtliga fleridrottsförbund absolut kan jämföras med övriga SF även om de är inriktade på särskilda målgrupper.

Beträffande Akademiska idrottsförbundet, Dövidrottsförbundet och Skolidrottsförbundet ser inte RS heller en direkt anledning till att fortsätta kompensera dessa förbund. Då kopplingen i SF-stödet till landslagsstödet tas bort finns inte incitamentet att kompensera dessa SF för uteblivna möjligheter att konkurrera i elitstödsparametern. Det nya stödsystemet har isolerade stödformer och då kan dessa SF konkurrera med övriga SF.

Dövidrottsförbundet som enligt tidigare beslut får kompensation för Deaflympics bör inte heller kompenseras i den allmänna modellen. Snarare är det den samordnade elitsatsningen som måste bestämma om Deaflympics är en tävling som uppfyller kriterierna enligt deras förmenande och i sådana fall ska rendera stöd.

Beträffande Korpen som även erhållit kompensation för uteblivet elitstöd är situationen något annorlunda. Dels att beslutet från RS att kompensera Korpen innehåller både restriktioner för Korpen som organisation, dels ett visst uppdrag för hela idrottsrörelsens räkning. Uppdraget är idag otydligt formulerat och inte speciellt känt. Dessutom har Korpen till skillnad från alla andra SF ett stort antal sk nationella organisationer som bedriver idrott anknutna till sig. Vilket har varit ett bärande argument genom åren för Korpens förhållandevis höga statsstöd. RS menar att en organisation som Korpen kan göra stor nytta i det pågående strategiarbetet om Korpen verkligen arbetar med "att ta ansvar för att stimulera utveckling av bredd- och motionsidrott samt initiera samverkan och överenskommelser med andra SF" samt "ta ansvar för att initiera samverkan och överenskommelser med andra SF kring företagsidrotten".

Av flera skäl, inte minst transparens gentemot övriga SF, måste detta stödet till Korpen regleras och även här kan uppdragsersättning tillämpas. För Korpen är ett SF som kan vara en direkt konkurrent till många andra SF, men också ett komplement till många SF vars utövare kan finna en många gånger mer kravlös

och enklare form av idrott i Korpen än det SF som äger "idrotten". För att korpen ska få ta del av ett särskilt stöd måste det avtalas fram och följas upp kontinuerligt. Korpen kan även liksom övriga SF erhålla stöd via stödsystemet i övrigt.

FÖRSLAG TILL PRINCIP

- Korpen ska erhålla en uppdragsersättning där RS beslutar i tvåårsintervaller.

4.12 Kriterier och parametrar

Ett stödsystem består normalt sett av villkor, krav för att erhålla stödet, uppföljning, krav för att bibehålla stödet och redovisa utfall och däremellan kriterier/parametrar som bestämmer på vilket sätt stödet ska fördelas och till vad. Exempel på detta finns redan i nuvarande stödsystem där SF-stödet villkoras till de som är medlemmar, att stödet bibehålls om SF redovisar officiell SF-statistik och i övrigt följer stadgarna och slutligen bestäms stödets storlek av beräkningsparametrar (LOK-stöd, aktiv i idrott med flera). RS anser att vissa undantag bör göras och ett sådant är verksamhetsstödet till IF. RS anser redan nu att delar av stödet ska kanaliseras till specifik målgrupp som är ungdomar (13 år och äldre). I övrigt vidhåller RS att det är RS som ska bestämma exakta kriterier för ansökan och parametrar för beräkning utifrån de beslutade ramarna och principerna. Detsamma gäller krav på redovisning som delvis var ett sätt att urskilja de olika bidragstyperna.

Avseende beräkningsparametrar är situationen något annorlunda. För en av de främsta anledningarna till att genomföra en översyn av stödformer var just beräkningsparametrarna. För i takt med att statsanslaget vuxit och att fler stödformer inrättats och tagits beslut om vid olika tidpunkter och utifrån olika premisser har de också vävts samman avseende beräkningsparametrar. Det tydligaste exemplet är Idrottslyftet, f d Handslaget, som i sin linda kommunicerades delvis som ett förstärkt SF-stöd och DF-stöd för att då blidka kritiken mot att anslagen inte höjdes. Varken SF- eller DF-stödet hade inte räknats upp på flera år och plötsligt ökade anslaget från staten, om än inte helt fria pengar utan ändamålsstyrda. Det gjorde att en naturlig parameter att använda som en av beräkningsparametrarna även i Handslaget och sedermera Idrottslyftet var de redan befintliga organisationsstöden. Högt SF/DF stöd gav således högre Idrottslyft och lågt SF/DF-stöd gav lägre Idrottslyft. RS anser att det absolut kan finnas viss korrelation, men parametern kan knappast idag



sägas vara speciellt nära anknutet till Idrottslyftets syfte och måluppfyllelse. Framförallt hos SF där SF-stödet idag har landslagsresultat som påverkar fördelningen till barn och ungdomsidrotten. Snarare har det historiskt sett varit ett bekvämt sätt att fördela pengar på då parametern redan fanns på plats och accepterades av SF på stämman. Detta kan dock inte vara ett framtida val om det ekonomiska systemet ska präglas av styrning till rätt ändamål.

Parametrar som används för att beräkna stöd bör vara tillförlitliga och vara parametrar som beskriver det område som stöden är avsett för. Om stödet ska gå till barnidrotten bör parametrar som handlar om barn ingå, om stödet ska gå till landslagsverksamheten bör parametrar innehållande landslagsverksamheten ingå och kraftigt dominera parametersättningen. För att ta ett tydligt exempel bör inte LOK-stödets utfall i form av erhållna pengar nyttjas som en parameter för att fördela pengar till SF avseende barn- och ungdomsverksamheten. Däremot kan antalet deltagare eller antal aktiviteter användas då det är ett mått på aktivitet och inte per definition ett ekonomiskt utfall. I vissa fall kan närbesläktade parametrar (indikatorer) användas för att beskriva området om det saknas direkt relaterade parametrar. Exempelvis så skulle antalet föreningar kunna användas för att fördela ett stöd till SF avseende vuxenidrotten även om det inte är helt fastställt om samtliga föreningar de facto huserar vuxenidrottsverksamhet. Det bör rimligtvis indikera att ju fler IF ett SF har, desto fler IF med vuxenverksamhet har SF:et med undantag för Skolidrottsförbundet som inte har verksamhet för denna målgrupp.

RS uppgift är att hitta en balans i stödsystemet och lägga tonvikten på lättförståeliga parametrar för att beräkna huvuddelen av stöden, men också öppna upp möjligheten att vara framåtsyftande i sin fördelning. Projektstöden är definitionsmässigt framåtriktade och handlar om att förändra ett nuläge till ett utvecklat bättre läge, men även delar av verksamhetsstödet bör ha med fördelning som delvis bygger på inkomna planer. Framförallt i de verksamhetsområden där det är svårt att hitta relevanta mätetal och jämföra SF och DF med varandra. För SF skulle paraidrotten kunna vara ett sådant område där det inte finns ett gemensamt verksamhetssystem som kan utläsa hur många idrottare med funktionsnedsättning som finns i de respektive förbunden. I sådana fall är det mer relevant att använda ett annat, mindre matematiskt, angreppssätt för att möjliggöra fördelningen av pengar. För DF behövs sannolikt en mix av parametrar och bedömning nyttjas för att fördela pengar till DF:s arbete med strategi 2025.

Beträffande ekonomiskt utfall blir det inte mer ”rättvist” för mottagande organisationer bara för att beräkningen skett ner på exakta kronor och ören. I stöd som fördelas per aktivitet kan det finnas en poäng i att varje aktivitet och/eller deltagare ger en viss summa pengar, men när det handlar om stöd till SF, DF och SOK bör det jobbas med större tal och mindre exakthet. Landslagsstödet, etableringsstödet, stödet till rörelsesatsningen och de allra flesta projektstöd fördelar i princip utifrån närmaste 10 000-krona och avrundar stödet. Detta föreslås gälla över hela linjen.

Principen om avrundning bör även användas för SF och DF avseende beräkningsparametrar. Innebörden är att det inte är stor skillnad på exempelvis ett SF som har 10 275 aktiv i idrott eller 11 273 aktiv i idrott. De olika förbunden har sannolikt samma arbete framför sig när de ligger nära varandra avseende parametrar för stöden. Snarare är det olika poängskalor, likt i nuvarande landslagsstöd, som bör nyttjas även för resterande stöd. Detta för att också markera att det inte finns en exakthet i ett fördelningssystem utan det bygger på att hitta jämförbarhet mellan organisationer och hitta en bra fördelning däremellan. En exakthet i parametern lurar oss att tro att det är stora skillnader mellan förbund som likväl kan ligga nära varandra verksamhetsmässigt. Det ökar även förutsägbarheten.

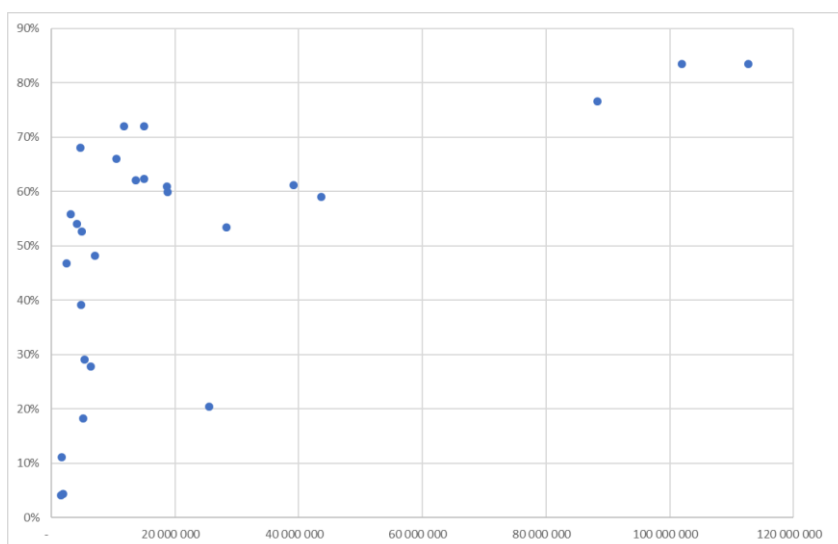
FÖRSLAG TILL PRINCIP

- Inga stöd ska utgöra en parameter i ett annat stöd.
- I de fall som beräkningsparametrar används ska parametrar som direkt kan hänföras till stödets ändamål dominera utfallet.
- Delar av verksamhetsstödet ska fördelas utifrån framåtsyftande parametrar (exempelvis planer)
- Ekonomiskt stöd till SF, DF och SOK ska alltid beräknas i jämna 10 000 kr
- I de fall som beräkningsparametrar används ska intervall användas före exakta tal.

4.13 Införande av nytt system

Ett nytt system är tänkt att sjösättas 2020 och därefter verka till och med 2025 enligt de regelverk som RS omgående beslutar om efter stämman 2019. Om systemet visar sig fungera tillfredsställande och ge den avsedda effekten bör det även permanentas efter 2025. Oavsett tidsperiod behöver även systemet

trimmas in för att ge stödmottagarna möjlighet att ställa om sin verksamhet och anpassa sig till en ny fördelning. Framförallt för SF, där det statliga stödet utgör ofta utgör en betydande del av SF:s omsättning, kan ett nytt system få stora konsekvenser. Diagrammet nedan visar relationen mellan omsättning och andel av omsättningen som utgörs av andra intäkter än statligt stöd. Fotbollförbundet är exkluderat i diagrammet då de har närmare fyra gånger så hög omsättning som närmaste SF och diagrammet blir svårtolkat. Fotbollförbundet är dock en av få SF där övriga intäktskällor står för en övervägande majoritet av förbundets intäkter. Som synes står de statliga stöden ofta för en betydande del av förbundens intäkter. Över tid består ungefär 1/3 av förbundens samlade intäkter av statligt stöd och ca 30 SF får mer än hälften av sina intäkter från RF.



Figur 3 Relation mellan SF omsättning och andel som finansieras av andra intäktskällor än statligt stöd. Y-axeln visar i % hur stor andel av förbundets verksamhet som finansieras "själv" och x-axeln visar hur stor omsättning SF har

Även för DF och IF är självklart det statliga stödet viktigt även om det generellt sett är av mindre betydelse än för SF. För en medelförening utgör det statliga stödet i form av LOK-stöd och Idrottslyft ungefär 12 % enligt United Minds¹². Översynen anser här att IF:s verksamhetsstöd som nu och även framgent bör präglas av aktivitetsgrad klarar av en omställning från ett system till ett annat över dagen. Eftersom föreningens verksamhet av hävd varierar mellan åren är

¹² <http://www.rf.se/globalassets/riksidrottsforbundet/dokument/statistik/2017-idrotten-i-siffror---rf.pdf> sid 11



IF tämligen vana att hantera varierande bidragsströmmar. Därmed föreslår översynen ingen särskild övergångsperiod för stödet som fördelas till IF. Om RS preliminära beräkningar inför eventuella förändringar skulle påverka LOK-stödet kraftigt bör dock RS överväga att införa en övergångsperiod. För DF däremot bör ungefär samma system som för SF användas. Inte minst eftersom stödet till SF och DF ofta omvandlats i personella resurser där eventuella förändringar kräver omställningstid.

Då det ekonomiska stödet ska beräknas i tvåårscykler bör även övergångsperioden följa detta. Självfallet med reservation för utfallet av regleringsbrevet och att RS enbart kan garantera stöd ett år i taget. Tidigare övergångsperioder har ofta varit treåriga, jämför nya SF-stödets införande 2012 – 2014, och då har ofta ett nytt system fasats in parallellt med att ett gammalt kvarstår under perioden. Denna ordning komplicerar enbart övergången då det blir svårt att hålla två system igång samtidigt. Framförallt då antalet stödformer är många fler än när tidigare beslut fattades. Tvärtom behövs det klara och tydliga övergångsregler som efter 2021 inte längre existerar då det enbart är det nya systemet som gäller. Inriktningen är därför att säkra upp viss finansiering för de SF som uppfyller villkoren för organisationsstöd och för samtliga DF. Med utgångspunkt ifrån det matematiska SF-stödet, DF-stödet samt Idrottslyftet ges organisationerna en viss trygghet för 2020 och 2021. Övriga nuvarande stöd omfattas inte av "garantin" då flertalet är projektstöd som definitionsmässigt inte är säkra pengar och landslagsstödet behandlas i detalj av beredningsgruppen för det samordnade elitstödet. Därefter gäller det nya systemet fullt ut.

FÖRSLAG TILL PRINCIP

- SF som uppfyller villkoren för organisationsstöd ska erhålla minst 90 % av sitt nuvarande matematiska SF-stöd 2020 samt minst 80 % 2021.
- SF som uppfyller villkoren för verksamhetsstöd för barn- och ungdomsidrott ska erhålla minst 90 % av sitt nuvarande beräknade utvecklingsstöd för Idrottslyftet 2020 samt minst 80 % 2021
- DF ska erhålla minst 90 % av sitt nuvarande DF-stöd 2020 samt minst 80 % 2021.
- DF ska erhålla minst 90 % av sitt nuvarande beräknade utvecklingsstöd för Idrottslyftet 2020 samt minst 80 % 2021.



- Från 2022 ska det ekonomiska stödsystemet gälla fullt ut.

4.14 Förändrade ekonomiska villkor

Utifrån RF:s anslag för 2018 fördelades 1 592 108 000 kr i stöd 2018. 2019 års nivå är än så länge preliminär, men om inget särskilt inträffar är summan tämligen intakt. Med utgångspunkt ifrån den nivån är det betydelsefullt för RS:s årliga bidragsbeslut att reglera på vilket sätt stödets pengarnivå får fluktuera mellan åren. Då RS fattar tvååriga beslut handlar detta avsnitt om förändringar mellan år ett och år två. För annars ska RS ha rätten, att ändra nivån på stödet för nästkommande tvåårsperiod. Troligen kommer detta mest påverka projektstöden som enligt det nya systemet kan vara utbytbara i större utsträckning.

Då RS ska ta ansvar för RF:s ekonomi är det viktigt att RS har det mandatet. Exempelvis om ett framtida organisationsstöd till SF omfattar 200 MSEK 2020 och anslaget från staten minskar kan organisationsstödet som mest minska till 190 MSEK 2021.

FÖRSLAG TILL PRINCIP

- Vid höjt anslag ska RS besluta om hur detta anslag ska fördelas med inskränkningen att ingen stödform kan minska i kronor och ören.
- Vid sänkt anslag ska RS besluta om hur detta anslag ska fördelas med inskränkningen att ingen stödform kan minskas med mer än 5 % såtillvida inte anslaget minskar med större procentandel.

4.15 Efter 2025

Grundidén är att de ramar och principer som etablerats och beslutats om vid stämman 2019 ska få leva vidare. Självklart inte oreflekterat utan idén är att stämman 2025, efter genomförd utvärdering, beslutar om ramar och principer en gång till. De ramar och principer som gäller för perioden 2020 – 2025 kan dock sannolikt kan leva vidare om inget dramatiskt inträffar.

FÖRSLAG TILL PRINCIP

- RS ska kontinuerligt tillsammans med SF och DF se över ramar och principer för det ekonomiska stödet under kommande 6års-period.
- RS ska föreslå uppdaterade ramar och principer för perioden 2026 –

2031 vid stämman 2025

5. Ramar och principer

Följande tabeller innehåller en markering av ramar och principer i styrande, vägledande och övergångsorienterade ramar och principer. Vidare finns det en kortare innebördstext till varje ram och princip som ger en fördjupad förståelse. Efter dessa tabeller finns även samtliga ramar och principer sorterade i listor enligt de olika typerna av principer.

Huvudprincip

Styrande

Vägledande

Övergångsorienterade

RS ansvar	Innebörd
- RS ges uppdrag att utforma och fastställa regelverk för de olika stödformerna	RS får utforma och fastställa regelverk inklusive slutgiltiga villkor, kriterier och nivåer av stödet utifrån ramarna och principerna. Så som det idag fungerar med fördelning av Idrottslyftet och landslagsstöd bland annat

Övergripande ramar och principer	Innebörd
- Samtliga stöd som existerar eller införs ska alltid benämnas i enlighet med den statliga bidragsgivningens terminologi.	Syftar till att skapa enhetlighet kring vilken typ av stöd det är och ger en fingervisning av vad stödets ändamål är.
- Stöden ska bygga på långsiktighet gällande syfte med stöden, regelverk och nivåer.	Minst tvååriga beslut avseende den ekonomiska nivån förutom till IF. I övrigt är syftet att stöden ska verka med samma regler minst fram till 2025.
- Stödets syfte ska vara enkla att förstå.	Det ska finnas ett tydligt syfte som pekar mot ett eller flera av för idrotten viktiga områden.

	Viktigt att även hur stödet fördelas och framräknas går att koppla till ändamålet.
- Utfallet av fördelningen ska vara enkelt att förstå.	Det ska finnas ett tydligt syfte som pekar mot ett eller flera av för idrotten viktiga områden. Viktigt att även hur stödet fördelas och framräknas går att koppla till ändamålet.
- Alla nya stöd som införs av RF ska automatiskt fasas in med samma principer om inte regleringsbrevet säger annorlunda.	Om det tillförs nya pengar från staten som öronmärks för visst ändamål är det angeläget att de beslutade ramarna och principerna får styra hur det stödet ska hanteras och regelsättas.
- Projektstöden ska utgöra en mindre del av det totala stödet och inte överskrida 2018 års andelsnivå.	Av de pengar som är avsatta för stöd till idrottens organisationer ska projektstöden inte dominera utan hållas på samma eller lägre nivå än fördelningen 2018.
- Verksamhetsstöd och projektstöd ska villkoras för användandet i enlighet med stödets ändamål.	Samtliga stöd förutom organisationsstöden villkoras för användande till det syfte som stöden avser. Ges pengar för landslagsverksamhet är det angeläget att pengarna också används för denna verksamhet.

Styrning	Innebörd
- RS ska fatta tvååriga beslut om stöden till och med 2025.	Det avser stödet till SF, DF samt SOK. För IF däremot bör ett aktivitetsstöd fortsatt fördelas årsvis.
- Regelverket för stöden ska bekräftas vartannat år av RS.	I samband med beslut om nytt stöd tar samtidigt RS beslut om regelverken oavsett om de förändrats eller ej. Skickar automatiskt upp frågan på agendan.
- RS ska, inför varje tvåårigt beslut, tillsammans med SF och DF	RS ska inhämta synpunkter från SF och DF kring stödets



utvärdera regelverk, ramar och principer.	regelverk och hur ramarna och principerna efterlevts.
- Riksidrottsmötet 2025 ska, oavsett typ av utvärdering av stödformerna och resultat av densamma, behandla de ramar och principer om ekonomiskt stöd som beslutades 2019.	Tydlig signal till RS om att stämman ska fatta beslut om nya ramar och principer som ska gälla efter 2025.

Organisationer som erhåller stöd	Innebörd
- SF kan erhålla organisations-, verksamhets- och projektstöd	Berättar att SF kan erhålla pengar från alla olika stödtyper.
- DF ska erhålla organisations- och kan erhålla verksamhetsstöd.	Säger att DF inte kan erhålla projektstöd, men ska beviljas organisationsstöd och kan erhålla verksamhetsstöd.
- IF kan erhålla verksamhets- och projektstöd oberoende om dess SF erhåller stöd inom samma område.	Säger att IF som är anknutet till RF alltid ska ges möjlighet att söka stöd, även om dess SF inte erhåller stöd. Ex kan en förening alltid söka stöd för sin barn och ungdomsidrott utan att SF centralt erhåller pengar för sådan verksamhet.
- SF som genomför uppdrag för hela eller stora delar av idrottsrörelsen kan beviljas uppdragsersättning.	SF som genomför verksamhet som andra SF kan ha nytta av kan få ersättning för detta. Exempelvis Parasportförbundet som erhåller pengar för sitt paralympiska uppdrag samt att agera som kompetenscentrum. Uppdragsersättning förutsätter en överenskommelse mellan RF och aktuellt SF.
- DF som genomför uppdrag som spänner över fler DF kan få ett ökat anslag via omfördelning av det totala distriktsstödet.	DF som genomför verksamhet som andra SF kan ha nytta av kan få ersättning för detta. Exempelvis kan ett DF få pengar för att inneha en idrottsjuridisk tjänst som verkar över flera DF.



<p>- SOK ska erhålla organisationsstöd samt uppdragsersättning.</p>	<p>SOK ska få pengar för att de är en demokratisk idrottsorganisation och i den bemärkelsen jämförs med SF. Utöver detta ska SOK beviljas ersättning för att hantera sitt olympiska uppdrag med förberedelser och genomförande av olympiska spel. Uppdragsersättning förutsätter en överenskommelse mellan RF och aktuellt SF.</p>
---	--

Jämställdhet	Innebörd
<p>- SF ska ges möjlighet för 2020 - 2021 att söka projektstöd för jämställdhetsarbete.</p>	<p>En konsekvens av stämmobeslutet som fattades avseende jämställdhet där RS ansåg att ekonomiskt stöd bör fortsätta finnas fram till att stadgändringarna sker. Efter 2021 faller denna ram och princip.</p>
<p>- Efter 2021 ska de SF som inte uppfyller de stadgemässiga kraven på representativitet förlora hela sitt ekonomiska stöd.</p>	<p>Inför fördelning 2022 görs en uppföljning av vilka SF som klarar de stadgemässiga kraven på jämställdhet. Det är ett tvingande krav vilket gör att SF som inte lever upp till stadgarna förlorar sitt ekonomiska stöd och riskerar uteslutning</p>
<p>- Stöd som direkt kan appliceras på individ ska villkoras lika till bägge könen alternativt fördelas merparten till det kön med sämst förutsättningar.</p>	<p>Ett villkor som ställs framförallt till SF i de stöd som går att direkt applicera på individer. Landslagsstödet ska således fördelas lika mellan män och kvinnor om inte SF vill fördela mer pengar till det kön som från starten har sämst ekonomiska förutsättningar inom förbundets nuvarande verksamhet.</p>

<p>- RS ska genomföra jämställdhetsanalyser av befintliga och nya stödformer.</p>	<p>För att stärka upp jämställdhetsarbetet och säkerställa att beslut tas utifrån ett jämställdhetsperspektiv ska RS genomföra analyser av stöden, framförallt projektstöden, och anpassa sin organisation och bidragsgivning därefter. Analysen görs löpande</p>
<p>- SF ska vid projektansökningar analysera sin planerade projektidé utifrån kön och jämställdhet.</p>	<p>Blir en del av projektansökan som alltid måste finnas på plats. Ett sätt för RF att se om SF beaktat jämställdhetsaspekter i sitt sökta projekt</p>

Paraidrott	Innebörd
<p>- Möjligheten ska finnas till särskilt projektstöd (övergångsstöd) för SF som övertar paraidrott från Parasportförbundet.</p>	<p>Stöd bör finnas under en begränsad period för SF som övertar idrotter från Parasportförbundet. Stöd som kan nyttjas för att bygga upp erforderlig kompetens och underlätta infasningen.</p>
<p>- SF som organiserar paraidrott ska ges möjlighet att få verksamhetsstöd för detta.</p>	<p>Alla SF som bedriver verksamhet för idrottare med funktionsnedsättning bör få möjlighet att få stöd för detta. Idag särskiljs detta stöd inte från övrigt stöd.</p>
<p>- Verksamhetsstödet oavsett bidragsmottagare ska ta hänsyn till Paraidrottens särskilda utmaningar.</p>	<p>I samtliga verksamhetsstöd ska alltid hänsyn tas till Paraidrotten. Idag finns exempelvis ingen övre åldersgräns för LOK-stödet vilket är ett exempel på hänsyn till paraidrotten</p>
<p>- Parasportförbundet ska ges en särställning i det ekonomiska stödsystemet som omprövas vartannat år av RS allt eftersom handlingsplanen för Paraidrott utvecklas.</p>	<p>För att säkra upp finansiering under den tiden som handlingsplanen för idrottare med funktionsnedsättning pågår ska Parasportförbundet ges särskilda resurser och inte jämföras med övriga SF. Detta för att säkerställa att</p>

	handlingsplanen kan realiseras utan att störa övrig bidragsgivning
--	--

Stöd till IF	Innebörd
- Alla IF som har dokumenterad barn – och ungdomsverksamhet, oavsett aktivitetsform, ska ges möjlighet att erhålla stöd.	Om en IF kan redovisa att denna har regelbunden verksamhet för barn och/eller ungdomar ska IF kunna få ett ekonomiskt stöd för detta utan att behöva redovisa samtliga aktiviteter. Ett sätt att premiera även verksamhet som inte sker helt i enlighet med nuvarande LOK-stödsregler
- Ungdomsidrotten ska ges ett högre stöd än barnidrotten.	För att stimulera verksamhet för ungdomar ges ett högre aktivitetsstöd och/eller riktat projektstöd till dessa målgrupper. Kan handla om att en aktivitet för ungdomar är värd några kronor mer än motsvarande aktivitet för barn
- Fler individer som idrottar ska bli viktigare än antalet aktiviteter som genomförs.	För en IF ska det vara mer "värt" att få tio nya att idrotta regelbundet än att tio som redan idrottar gör det ytterligare en gång i veckan. Idag är det samma stöd oavsett
- Ett riktat verksamhets- och/eller projektstöd ska införas för att utjämna socioekonomiska klyftor för ökat deltagande i idrottsrörelsen.	Särskilda satsningar på föreningssvaga områden och till idrottssvaga grupper för att underlätta idrottande.
- IF ska erbjudas möjligheten att söka projektstöd för att skapa förutsättningar för mer och bättre idrott.	IF bör fortsatt ha möjlighet att söka projektstöd för att utveckla sin barn och ungdomsverksamhet. Jämför föreningsstödet i dagens Idrottslyft

Stöd till SF	Innebörd
- Villkoren för medlemskap och ekonomiskt stöd ska skilja sig åt	Medlemskap i RF ger per automatik inte ekonomiskt stöd. Fullgörande av ytterligare villkor krävs. Kan handla om antalet föreningar, omfattning på verksamhet, nivå på landslagsverksamhet
- Det ekonomiska stödet innehåller mer långtgående villkor än medlemskapet.	Kraven för ekonomiskt stöd är hårdare än för medlemskapet. Kan handla om att inkomma med redovisningar etc.
- Ett organisationsstöd ska införas där minsta bidragssumman ska göra att SF som uppfyller villkoren för stödet kan efterleva RF:s stadgar.	Organisationsstöd är främst till för att upprätthålla den demokratiska organisationen och kan användas till kanslikostnader. Miniminivån på organisationsstödet bör vara i nivå så att SF kan genomföra sitt demokratiska uppdrag och efterleva RF:s stadgar och SF:s åligganden. Det krävs dock att SF uppfyller villkoren för stödet
- Organisationsstödet ska premiera förflyttning mot större organisatoriska enheter.	Det ska löna sig för mindre SF att gå ihop med annat SF för att uppnå tillräcklig storlek för organisationsstödet. Skillnaden att ligga under 50 föreningar jämfört över ska vara kännbart ekonomiskt
- SF som inte uppfyller SF:s åligganden enligt 11 kap 4§ ska inte erhålla något ekonomiskt stöd.	SF måste följa stadgarna och leva upp till sina åligganden. Det är bland annat därför de erhåller ett organisationsstöd. Inget ekonomiskt stöd ska utgå om inte SF lever upp till kraven på bland annat hantering av sina medlemsföreningar och sin antidopingverksamhet



<p>- Tydligare uppföljning ska genomföras avseende SF:s åliggande enligt 11 kap 4§.</p>	<p>Idag sker nästan ingen uppföljning av åligganden förutom vid enskilda punktinsatser. Här föreslås att uppföljning sker regelbundet och stäms av gentemot stadgarna</p>
<p>- Fyra olika verksamhetsstöd ska införas för följande områden; Elitidrott, barn- och ungdomsidrott, vuxenidrott och paraidrott.</p>	<p>Verksamhetsstöd syftar till att stödja SF med resurser för olika målgrupper och områden. Fyra områden är identifierade för SF som särskilt angelägna. Idag finns det verksamhetsstöd för barn och ungdom (Idrottslyftet) och elitidrott (landslagsstöd).</p>
<p>- Verksamhetsstödet ska växa på bekostnad av organisationsstödet.</p>	<p>I förhållande till idag bör verksamhetsstödet växa i förhållande till organisationsstödet. Det handlar om att renodla nuvarande SF-stöd till att bli ett organisationsstöd och att överskjutande pengar kanaliseras som verksamhetsstöd till SF.</p>
<p>- Inom ramen för stödet till barn- och ungdomsidrott ska det fortsätta ges pengar för "strukturuomvandling" 2020 - 2021.</p>	<p>SF har under de senaste åren fått pengar inom idrottslyftet för att jobba med ny syn på träning och tävling vilket resulterat i olika strukturuomvandlingar. SF bör fortsätta få särskilda pengar för detta ändamål, åtminstone till 2021.</p>
<p>- SF ska ha möjlighet att söka projektstöd med tvåårsintervaller där RS med ett tvåårsperspektiv beslutar om vilka inriktningar som ska premieras i förhållande till Strategi 2025 och aktuella verksamhetsinriktningar.</p>	<p>RS beslutar vartannat år vilka projektstöd som SF kan söka. Detta sker med stöd i strategi 2025 och de av stämman beslutade verksamhetsinriktningar. Projektstöden ska vara till för SF som vill utveckla sin verksamhet och testa nya saker under 2 år i stöten.</p>



<p>- En förutsättning för ekonomiskt stöd är att SF ska presentera en plan för sin verksamhet.</p>	<p>Varje SF måste inkomma med en "förbundsutvecklingsplan" på minst två år för att stöd överhuvudtaget ska ges. Utifrån planen synliggörs SF ambitioner och att denna plan även utgör en del av beslutsunderlaget för eventuella projektansökningar.</p>
--	--

Stöd till DF	Innebörd
<p>- DF ska erhålla ett organisationsstöd som tillsammans med regionala ersättningar möjliggör att basuppdraget kan hanteras likartat.</p>	<p>Basuppdraget för DF är idag tämligen omfattande och nuvarande stöd ger inte möjlighet till full kostnadstäckning. Utan distrikten inhämtar andra intäkter för att möjliggöra uppdraget. Detta ska fortsätta, men att stödet från RF i högre utsträckning än tidigare även har utgångspunkten i hur olika distrikt löser sin ekonomiska situation.</p>
<p>- Verksamhetsstöd ska ges till DF för att understödja SF:s och IF:s arbete med strategi 2025 fram till 2025 där RS beslutar i tvåårsintervaller.</p>	<p>Det verksamhetsstöd som ska ges (nuvarande idrottslyftet) ska i högre grad än tidigare vara helt och hållet inriktat på att arbeta med strategi 2025.</p>
<p>- Ett regionalt verksamhetsstöd till DF ska införas där RS på ett tvåårsperspektiv gör bedömningar om vilka funktioner som ska bekostas centralt.</p>	<p>Ett stöd till ett eller flera DF där stödet ska nå utanför distriktets egen gräns. Kan handla om att tillsätta en föreningsjurist i Västerbotten som får jobba över gränsen till omliggande distrikt. Funktioner som krävs men som inget distrikt själva har pengar till eller tillräcklig omfattning för att anställa själva.</p>

Stöd till SOK och SPK	Innebörd
-----------------------	----------

<p>- RS ska via arbetet i det samordnade elitstödet avtala om en modell för uppdragsersättning till SOK och SPK för perioden 2020 - 2025.</p>	<p>I de diskussioner som förs avseende samordnat elitstöd bör även frågan om stöd till olympiska och paralympiska spel ingå. Inte för att dessa pengar ska ställas mot övriga pengar för elitverksamhet utan för att dessa tre organisationer tillsammans har bäst kunskap kring hur förberedelser och genomförande av OS/Paralympics fungerar. Resultatet av dessa diskussioner bör landa i avtal mellan organisationer där det tydligt framgår för SF vad som bekostas och inte bekostas avseende OS/Paralympics.</p>
---	---

Stöd till fleridrottsförbund	Innebörd
<p>- Korpen ska erhålla en uppdragsersättning där RS beslutar i tvåårsintervaller.</p>	<p>Idag erhåller Korpen kompensationsstöd för sitt arbete med de s k nationella organisationerna (PRO, Posten osv...). Detta föreslås fortsätta, men nu som en uppdragsersättning som avtalas fram och där Korpens roll gentemot övriga SF markeras och förtydligas.</p>

Kriterier och Parametrar	Innebörd
<p>- Inga stöd ska utgöra en parameter i ett annat stöd.</p>	<p>Ett utfall av ett ekonomiskt stöd ska inte ligga till grund för ett annat. Idag är exempelvis landslagsstöd en ingående parameter i beräkning av SF-stödet. Varje stöd ska beräknas för sig med sina parametrar</p>



<p>- I de fall som beräkningsparametrar används ska parametrar som direkt kan hänföras till stödets ändamål dominera utfallet.</p>	<p>Om exempelvis stödet är avsett för barn och ungdomsidrotten bör parametrar som beskriver barn och ungdomsidrotten finnas med, ex deltagande i idrott för 7-20åringar. Mer relevant än om samtliga åldersgrupper räknades till exempel.</p>
<p>- Delar av verksamhetsstödet ska fördelas utifrån framåtsyftande parametrar (exempelvis planer)</p>	<p>I de fall där det är svårt att finna lämpliga parametrar, exempelvis att bestämma antalet paraidrottare ska förbundens planer värderas som en del av beslutsunderlaget. Det ska också användas för att inte allt stöd ska bygga på historik utan även på ambition och vilja.</p>
<p>- Ekonomiskt stöd till SF, DF och SOK ska alltid beräknas i jämna 10 000 kr</p>	<p>Det ekonomiska stödet till förbunden ska avrundas vilket underlättar hanteringen och jämnar ut små skillnader mellan jämnstora och jämnstarka förbund</p>
<p>- I de fall som beräkningsparametrar används ska intervall användas före exakta tal.</p>	<p>Ytterligare ett sätt att jämnar ut skillnader mellan jämnstora och jämnstarka förbund och peka på att vissa stöd till förbund inte bör öka/minska bara för att ex antalet aktiv höjs/sänks med några %</p>

Införande av nytt system	Innebörd
<p>- SF som uppfyller villkoren för organisationsstöd ska erhålla minst 90 % av sitt nuvarande matematiska SF-stöd 2020 samt minst 80 % 2021.</p>	<p>Utgör ett golv för SF avseende sitt ekonomiska stöd. Inget säger att detta blir den slutgiltiga summan till SF utan majoriteten av SF kommer erhålla mer än de stipulerade summorna. Utan detta går det inte att göra förändringar mellan stöden</p>

<p>- SF som uppfyller villkoren för verksamhetsstöd för barn- och ungdomsidrott ska erhålla minst 90 % av sitt nuvarande beräknade utvecklingsstöd för Idrottslyftet 2020 samt minst 80 % 2021</p>	<p>Utgör ett golv för SF avseende sitt ekonomiska stöd till barn och ungdomsidrotten. Inget säger att detta blir den slutgiltiga summan till SF utan majoriteten av SF kommer erhålla mer än de stipulerade summorna. Det beräknande stödet är det utvecklingsstöd som SF erhållit innan omvandling av föreningsstöd.</p>
<p>- DF ska erhålla minst 90 % av sitt nuvarande DF-stöd 2020 samt minst 80 % 2021.</p>	<p>Utgör ett golv för DF avseende sitt ekonomiska stöd. Inget säger att detta blir den slutgiltiga summan till DF utan majoriteten av DF (förmodligen alla) kommer erhålla mer än de stipulerade summorna.</p>
<p>- DF ska erhålla minst 90 % av sitt nuvarande beräknade utvecklingsstöd för Idrottslyftet 2020 samt minst 80 % 2021.</p>	<p>Utgör ett golv för DF avseende sitt ekonomiska stöd till förmån för strategi 2025. Inget säger att detta blir den slutgiltiga summan till DF utan majoriteten av DF kommer erhålla mer än de stipulerade summorna. Utan detta går det inte att göra förändringar mellan stöden. Det beräknande stödet är det utvecklingsstöd som SF erhållit innan omvandling av föreningsstöd.</p>
<p>- Från 2022 ska det ekonomiska stödsystemet gälla fullt ut.</p>	<p>Åren 2020 - 2021 utgör övergångsperioden från gamla systemet till nya systemet. Från 2022 är det fullt utslag på samtliga beräkningar och alla övergångsprinciper faller.</p>

Förändrade ekonomiska villkor	Innebörd
<p>- Vid höjt anslag ska RS besluta om hur detta anslag ska fördelas med inskränkningen att ingen stödform kan minska i kronor och ören.</p>	<p>Möjliggör för RS att öka på de stöd de anser bäst är i behov av förstärkning utan att dra ner på övriga stöd.</p>

<p>- Vid sänkt anslag ska RS besluta om hur detta anslag ska fördelas med inskränkningen att ingen stödform kan minskas med mer än 5 % såtillvida inte anslaget minskar med större procentandel.</p>	<p>Säkerställer att inte RS kan göra precis som de önskar om statens anslag skulle minska</p>
--	---

Efter 2025	Innebörd
<p>- RS ska kontinuerligt tillsammans med SF och DF se över ramar och principer för det ekonomiska stödet under kommande 6års-period.</p>	<p>Betonar att RS har i uppdrag att bjuda in SF och DF till dialog kring hur det ekonomiska stödet fungerar och hur det ska fungera. Hör ihop med nästa punkt</p>
<p>- RS ska föreslå uppdaterade ramar och principer för perioden 2026 – 2031 vid stämman 2025</p>	<p>Ger RS redan idag ett uppdrag till stämman 2025 att återkomma med ett stämmoförslag avseende stödformer för åren efter Strategi 2025. Sätter press på RS oavsett om SF motionerar eller inte att behandla frågan</p>

5.1 Sortering efter typ av princip

5.1.1 Huvudprincip

- RS ges uppdrag att utforma och fastställa regelverk för de olika stödformerna

5.1.2 Styrande ramar och principer

- Stöden ska bygga på långsiktighet gällande syfte med stöden, regelverk och nivåer.
- Alla nya stöd som införs av RF ska automatiskt fasas in med samma principer om inte regleringsbrevet säger annorlunda.
- Regelverket för stöden ska bekräftas vartannat år av RS.
- Riksidrottsmötet 2025 ska, oavsett typ av utvärdering av stödformerna och resultat av densamma, behandla de ramar och principer om ekonomiskt stöd som beslutades 2019.
- IF kan erhålla verksamhets- och projektstöd oberoende om dess SF erhåller stöd inom samma område.



- Efter 2021 ska de SF som inte uppfyller de stadgemässiga kraven på representativitet förlora hela sitt ekonomiska stöd.
- Verksamhetsstödet oavsett bidragsmottagare ska ta hänsyn till Paraidrottens särskilda utmaningar.
- Parasportförbundet ska ges en särställning i det ekonomiska stödsystemet som omprövas vartannat år av RS allt eftersom handlingsplanen för Paraidrott utvecklas.
- Villkoren för medlemskap och ekonomiskt stöd ska skilja sig åt
- Det ekonomiska stödet innehåller mer långtgående villkor än medlemskapet.
- Organisationsstödet ska premiera förflyttning mot större organisatoriska enheter.
- SF som inte uppfyller SF:s åligganden enligt 11 kap 4§ ska inte erhålla något ekonomiskt stöd.
- Tydligare uppföljning ska genomföras avseende SF:s åliggande enligt 11 kap 4§.
- En förutsättning för ekonomiskt stöd är att SF ska presentera en plan för sin verksamhet.
- Inga stöd ska utgöra en parameter i ett annat stöd.
- RS ska föreslå uppdaterade ramar och principer för perioden 2026 – 2031 vid stämman 2025

5.1.3 Vägledande ramar och principer

- Samtliga stöd som existerar eller införs ska alltid benämnas i enlighet med den statliga bidragsgivningens terminologi.
- Stödets syfte ska vara enkla att förstå.
- Utfallet av fördelningen ska vara enkelt att förstå.
- Projektstöden ska utgöra en mindre del av det totala stödet och inte överskrida 2018 års andelsnivå.
- Verksamhetsstöd och projektstöd ska villkoras för användandet i enlighet med stödets ändamål.
- RS ska, inför varje tvåårigt beslut, tillsammans med SF och DF utvärdera regelverk, ramar och principer.
- SF kan erhålla organisations-, verksamhets- och projektstöd
- DF ska erhålla organisations- och kan erhålla verksamhetsstöd.
- SF som genomför uppdrag för hela eller stora delar av idrottsrörelsen kan beviljas uppdragsersättning.



- DF som genomför uppdrag som spänner över fler DF kan få ett ökat anslag via omfördelning av det totala distriktsstödet.
- SOK ska erhålla organisationsstöd samt uppdragsersättning.
- SF ska ges möjlighet för 2020 - 2021 att söka projektstöd för jämställdhetsarbete.
- Stöd som direkt kan appliceras på individ ska villkoras lika till bägge könen alternativt fördelas merparten till det kön med sämst förutsättningar.
- RS ska genomföra jämställdhetsanalyser av befintliga och nya stödformer.
- SF ska vid projektansökningar analysera sin planerade projektidé utifrån kön och jämställdhet.
- Möjligheten ska finnas till särskilt projektstöd (övergångsstöd) för SF som övertar paraidrott från Parasportförbundet.
- SF som organiserar paraidrott ska ges möjlighet att få verksamhetsstöd för detta.
- Alla IF som har dokumenterad barn – och ungdomsverksamhet, oavsett aktivitetsform, ska ges möjlighet att erhålla stöd.
- Ungdomsidrotten ska ges ett högre stöd än barnidrotten.
- Fler individer som idrottar ska bli viktigare än antalet aktiviteter som genomförs.
- Ett riktat verksamhets- och/eller projektstöd ska införas för att utjämna socioekonomiska klyftor för ökat deltagande i idrottsrörelsen.
- IF ska erbjudas möjligheten att söka projektstöd för att skapa förutsättningar för mer och bättre idrott.
- Ett organisationsstöd ska införas där minsta bidragssumman ska göra att SF som uppfyller villkoren för stödet kan efterleva RF:s stadgar.
- Fyra olika verksamhetsstöd ska införas för följande områden; Elitidrott, barn- och ungdomsidrott, vuxenidrott och paraidrott.
- Verksamhetsstödet ska växa på bekostnad av organisationsstödet.
- Inom ramen för stödet till barn- och ungdomsidrott ska det fortsatt ges pengar för ”strukturuomvandling” 2020 - 2021.
- SF ska ha möjlighet att söka projektstöd med tvåårsintervaller där RS med ett tvåårsperspektiv beslutar om vilka inriktningar som ska premieras i förhållande till Strategi 2025 och aktuella verksamhetsinriktningar.
- DF ska erhålla ett organisationsstöd som tillsammans med regionala ersättningar möjliggör att basuppdraget kan hanteras likartat.



- Verksamhetsstöd ska ges till DF för att understödja SF:s och IF:s arbete med strategi 2025 fram till 2025 där RS beslutar i tvåårsintervaller.
- Ett regionalt verksamhetsstöd till DF ska införas där RS på ett tvåårsperspektiv gör bedömningar om vilka funktioner som ska bekostas centralt.
- RS ska via arbetet i det samordnade elitstödet avtala om en modell för uppdragsersättning till SOK och SPK för perioden 2020 - 2025.
- Korpen ska erhålla en uppdragsersättning där RS beslutar i tvåårsintervaller.
- I de fall som beräkningsparametrar används ska parametrar som direkt kan hänföras till stödets ändamål dominera utfallet.
- Delar av verksamhetsstödet ska fördelas utifrån framåtsyftande parametrar (exempelvis planer)
- Ekonomiskt stöd till SF, DF och SOK ska alltid beräknas i jämna 10 000 kr
- I de fall som beräkningsparametrar används ska intervall användas före exakta tal.
- RS ska kontinuerligt tillsammans med SF och DF se över ramar och principer för det ekonomiska stödet under kommande 6års-period.
- RS ska fatta tvååriga beslut om stöden till och med 2025.

5.1.4 Övergångsorienterade ramar och principer

- SF som uppfyller villkoren för organisationsstöd ska erhålla minst 90 % av sitt nuvarande matematiska SF-stöd 2020 samt minst 80 % 2021.
- SF som uppfyller villkoren för verksamhetsstöd för barn- och ungdomsidrott ska erhålla minst 90 % av sitt nuvarande beräknade utvecklingsstöd för Idrottslyftet 2020 samt minst 80 % 2021
- DF ska erhålla minst 90 % av sitt nuvarande DF-stöd 2020 samt minst 80 % 2021.
- DF ska erhålla minst 90 % av sitt nuvarande beräknade utvecklingsstöd för Idrottslyftet 2020 samt minst 80 % 2021.
- Från 2022 ska det ekonomiska stödsystemet gälla fullt ut.
- Vid höjt anslag ska RS besluta om hur detta anslag ska fördelas med inskränkningen att ingen stödform kan minska i kronor och ören.
- Vid sänkt anslag ska RS besluta om hur detta anslag ska fördelas med inskränkningen att ingen stödform kan minskas med mer än 5 % såtillvida inte anslaget minskar med större procentandel.



6. Stöd till idrotten

- I enlighet med översynens direktiv omfattades följande ekonomiska stöd. Inom parantes anges summan som avsatts i 2018 års budget och som avser direkta bidrag. Utöver de direkta bidragen använder RF statens stöd till att fördela övriga stöd som inte omfattas av översynen, etableringsstöd (64 MSEK), RIG-bidrag (43 MSEK), arbetsmarknad (7,5 MSEK), bidrag till Bosön (20 MSEK) och bidrag till CIF (20 MSEK). I statens stöd till idrotten är också 35 MSEK avsatt för antidopingarbete. Resterande del nyttjas för att administrera och hantera bidragsströmmarna samt driva RF:s arbete LOK-stöd till IF (585 MSEK)
- SF-stöd till SF inkluderat kompensationsstöd, Idrotten Vill-stimulansstöd och ett internationellt stimulansstöd (330 MSEK)
- Idrottslyftet till SF, IF och DF/SISU-d, inklusive särskilt anslag till segregerade områden (518 MSEK)
- DF-stöd till distriktsförbund inklusive särskilt Gotlandsstöd (32 MSEK)
- Landslagsstöd till SF (40 MSEK)
- Landslagsstöd projekt till SF (30 MSEK)
- Stöd till ansökan för internationella idrottsevenemang CIE (3,5 MSEK)
- Stöd till SOK och SPK för administration, förberedelser och deltagande i olympiska och paralympiska spel. (54 MSEK)

**Total bidragssumma avseende de av direktiven omfattande stöden
1 592 MSEK¹³**

6.1 Ekonomiska överväganden

Likt tidigare beskrivet har inte översynen haft uppdraget att fördela hur mycket av de nästan 1,6 miljarder som ska fördelas på respektive stödform. Inte heller har RS än så länge haft den diskussionen då nuvarande system fortfarande gäller och att stämmobeslutet 2019 kommer beröra ramar och principer och inte fördelningsmodeller. I tillägg till detta kommer dock RS vid RIM 2019 i

¹³ Statens stöd till idrotten 2018 uppgick till 1 953 MSEK vid årsskiftet 2017/2018

vanlig ordning föreslå en rambudget¹⁴ vilket i stora drag förklarar hur mycket pengar som ska fördelas till olika ändamål.

Med det sagt ges dock viss ledning i de föreslagna ramarna och principerna om hur stödet kan komma att fördelas. Den tänkta modellen som översynen skissade fram, figur fyra, är ett sätt att illustrera stödet till IF, DF och SF där det alltså framgår att det största stödet ska kanaliseras till IF, därefter SF och slutligen DF. I modellen berörs inte det olympiska och paralympiska stödet då det för kommande år har av RS beslutats till 58,5 MSEK. I figuren framgår också att verksamhetsstödet har vuxit på bekostnad av organisationsstödet. Detta är ett sätt att skapa utrymme för att säkra upp resurser för de enligt förslaget fyra viktiga verksamhetsområdena, barn- och ungdomsidrott, elitidrott, vuxenidrott och paraidrott. Det är också ett sätt att renodla vad SF-stödet ska bidra med och täcka för typ av kostnader. En del av det nya organisationsstödet föreslås att finansieras av nuvarande Idrottslyft då barn och ungdomsverksamheten är en stor del av nästan alla SF.

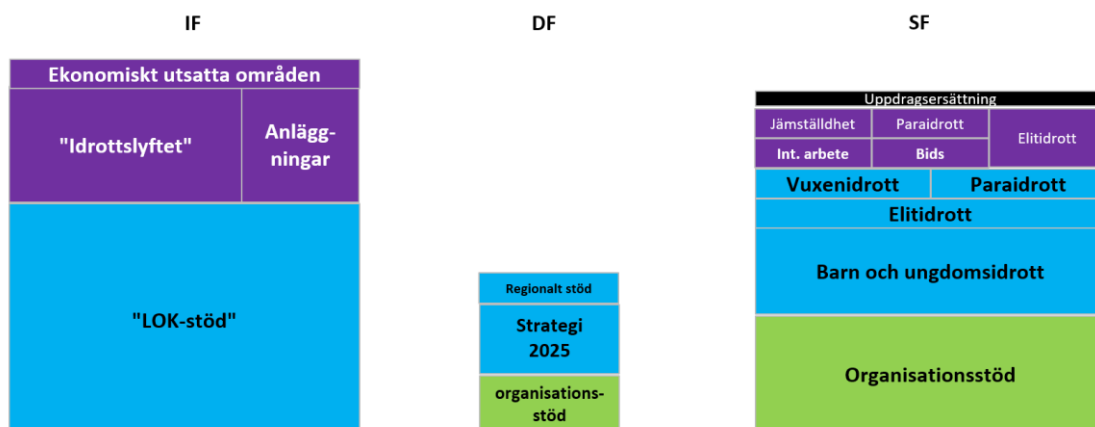
Idrottslyftet i övrigt kommer inte vara kvar i exakt samma tappning då nuvarande utvecklingsstöd för SF omvandlas till ett verksamhetsstöd till gagn för barn och ungdomsidrotten. För DF omvandlas utvecklingsstödet till ett verksamhetsstöd avseende strategi 2025. För SF föreslås att särskilda medel för att arbeta med strukturomvandling, vilket var den bakomliggande intentionen med att i dagens system få omvandla föreningsstöd till utvecklingsstöd, ges fortsatt för 2020 - 2021. Det innebär dock inte att nivån på det som har kunnat omvandlats i dag blir densamma inom de särskilda medel som avsätts för strukturomvandling.

Därutöver kommer det finnas ett föreningsstöd med tre områden: projekt för barn och ungdomsverksamhet, ekonomiskt utsatta områden samt anläggningsprojekt som idag.

Slutligen avseende projektstöden för SF: dessa är inte tänkta att öka i omfång utan andelen projektstöd ska på sikt minska till förmån för ett ökat verksamhetsstöd. Ambitionen är att projektstöd när de fördelas ska bidra till

¹⁴ RS förslag till rambudget 2017 http://www.svenskidrott.se/globalassets/svenskidrott-riksidrottsmotet/dokument/moteshandlingar-2017/13.02-verksamhetsinriktning-2018-2019_v1.0.pdf?w=900&h=900

utveckling av verksamhet som leder mot målen 2025.



Figur 4 Tänkt modell för stödet till IF, DF och SF. SOK/SPK stöd för administration, deltagande och förberedelser ligger utanför figuren. Svart indikerar uppdragsersättning, lila projektstöd, blått verksamhetsstöd och grönt organisationsstöd.